



Fondation Rurale
de Wallonie



Opération de Développement Rural - Donceel

**Compte rendu des 4 séances de Groupe de Travail thématiques
consacrés aux enjeux
18, 19, 25 et 26 Mars 2024**

Ce document présente la méthodologie utilisée durant les GT thématiques ainsi que les résultats obtenus à l'issue des séances de travail.

Le détail de chaque réunion (présences, questions des participants, photos) se trouve en annexe 2 à 5 de ce document.

1. Accueil des participants et déroulement de la soirée

Caroline et Florine, agents de développement de la Fondation Rurale de Wallonie, accueillent les participants.

La Fondation Rurale de Wallonie (FRW) présente le déroulement de la soirée.

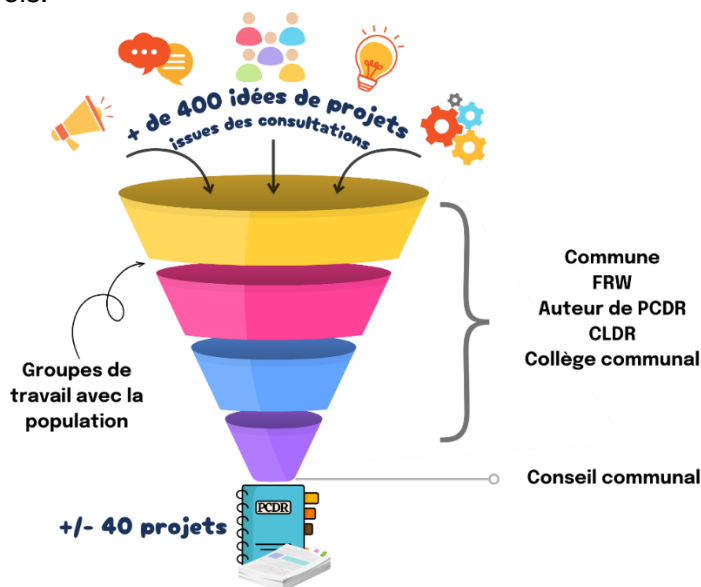
L'ordre du jour de chaque réunion se présente comme suit :

- Information des citoyens sur ce qu'est une Opération de Développement Rural (ODR) et ce qu'elle peut apporter de concret à la dynamique communale ;
- Présentation des enjeux et objectifs pour Donceel définis par la CLDR et validés par le Collège communal ;
- Présentation de la méthode de travail ;
- Travail en groupes ;
- Conclusion de ce travail par les rapporteurs des groupes.

2. Préalables

a. La liste des idées de projets

La FRW explique qu'au terme des différentes séances de consultation (population, ainés, agriculteurs, jeunes, associations, personnel communal), plus de 400 idées de projets ont été émises par les participants. Evidemment, certaines d'entre elles se recoupent ou ont été émises plusieurs fois.



Au terme d'un premier tri, une liste de 247 idées de projets (voir annexe 1) est utilisée pour les 4 séances de GT. Un exemplaire de cette liste est remis à chaque participant au GT. Pour faciliter un peu plus le travail des participants au GT, la FRW a groupé les idées de projets en différentes thématiques.

Par ailleurs, suite à une analyse de l'administration communale et de la FRW, certaines idées sont placées dans une liste « PROJETS NON PERTINENTS / NON REALISABLES / EN COURS / REALISES » car appartenant à l'une ou plusieurs de ces quatre catégories (Annexe 2).

b. Les personnes-ressources

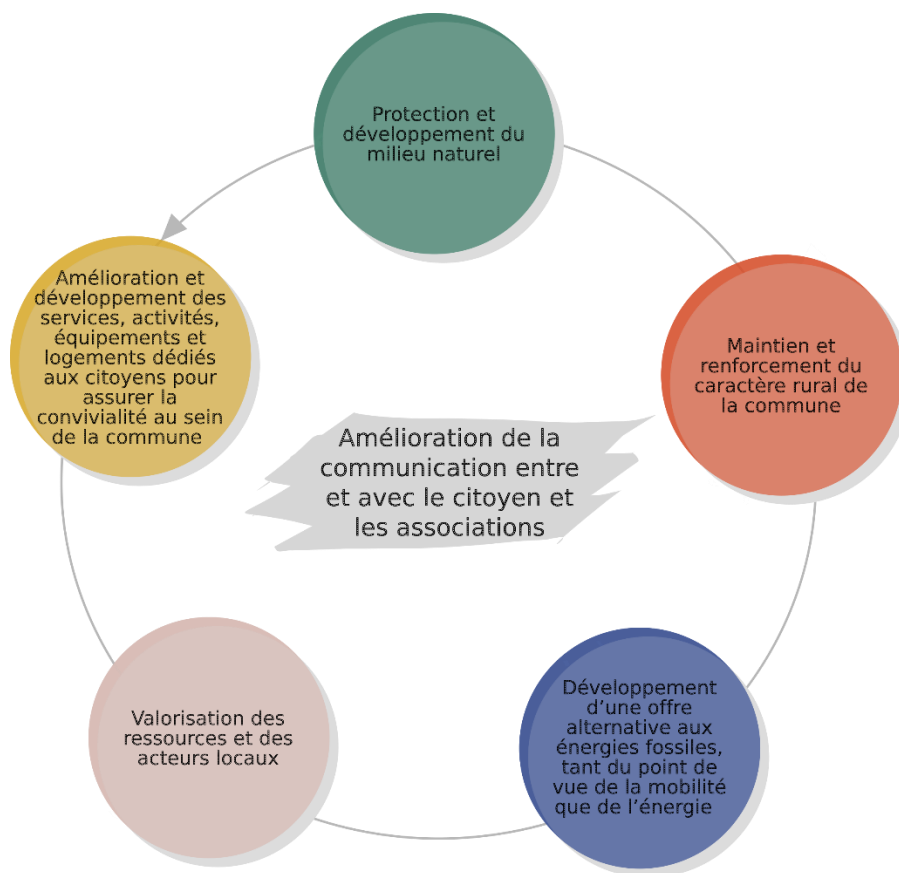
Selon les thématiques abordées, des personnes-ressources ont été conviées aux soirées afin d'éclairer les débats et guider la réflexion des participants, notamment en ce qui concerne la faisabilité des projets qui seront évoqués.

18 mars	Aurélie JACQUET – Service Urbanisme Paul FRANÇOIS – Président de la CCATM de Donceel
19 mars	Laurence DELOOZ – Service Mobilité et Communication Andrea TOMEI – Coordinateur POLLEC
25 mars	Florence GOBLET – ADL Berloz-Donceel-Faimés-Geer
26 mars	Lise-Marie DESSOUROUX – CPAS de Donceel Adrienne PESSER – GAL Jesuishesbignon.be – chargée de mission Ainés et cohésion sociale

En tant qu'agent-relais de l'ODR, Bernadette ROME (Secrétariat et Marchés publics) assiste également à tous les GT.

3. Enjeux et objectifs

Chaque soirée est dédiée à plusieurs thématiques, traitant de plusieurs objectifs identifiés par la CLDR.



18 mars – GT RURALITE ET MILIEU NATUREL

ENJEU : Protection et développement du milieu naturel

- Objectif 1 : Préserver et renforcer la biodiversité en mettant en valeur les éléments naturels et paysagers.
- Objectif 2 : Œuvrer pour une bonne gestion des eaux fluviales, pluviales et usées.

ENJEU : Maintien du caractère rural de la commune

- Objectif 3 : Guider et encadrer l'urbanisation de la commune en tenant compte de la réalité de chaque quartier.
- Objectif 4 : Mettre en valeur les éléments du (petit) patrimoine (im)matériel.

19 mars – GT MOBILITE – ENERGIE – COMMUNICATION

ENJEU : Développement d'une offre alternative aux énergies fossiles, tant du point de vue de la mobilité que de l'énergie

- Objectif 5 : Développer et gérer un réseau de mobilité active cohérent et sécurisé, qui connecte les villages et les points d'intérêts.
- Objectif 6 : Canaliser la place des véhicules motorisés en mouvement et à l'arrêt, sans entraver la circulation agricole, la mobilité douce, les véhicules prioritaires, les autres travailleurs et les PMR.
- Objectif 7 : Développer et partager la production d'énergies renouvelables, développer la production d'isolants bio-sourcés.

ENJEU : Amélioration de la communication entre et avec le citoyen et les associations

- Objectif 8 : Transmettre le bon message, à la bonne personne et au bon moment pour que chacun prenne part à la vie locale.

25 mars – GT RESSOURCES ET ACTEURS LOCAUX

ENJEU : Valorisation des acteurs locaux

- Objectif 9 : Encourager la solidarité entre les citoyens, en s'appuyant notamment sur la richesse associative.
- Objectif 10 : Œuvrer en faveur de la pérennisation des exploitations agricoles locales comme entreprises économiques du territoire.
- Objectif 11 : Orienter le consommateur vers les circuits-courts et commerces/établissements de proximité.
- Objectif 12 : Faciliter la cohabitation entre tous les agriculteurs et non-agriculteurs.

26 mars – GT SERVICES – EQUIPEMENTS – CONVIVIALITE

ENJEU : Maintien de la convivialité au sein de la commune en améliorant et promouvant les services, activités, équipements et logements dédiés aux citoyens

- Objectif 13 : Proposer des lieux pour accueillir et développer l'offre culturelle.
- Objectif 14 : Favoriser les moments de rencontres qualitatifs grâce aux espaces intérieurs et extérieurs.
- Objectif 15 : Offrir des services adaptés pour répondre aux besoins des différentes tranches d'âge de la population.
- Objectif 16 : Proposer des logements accessibles/adaptés aux jeunes/seniors/PMR pour les ancrer sur le territoire.
- Objectif 17 : Offrir un cadre de travail adéquat au personnel communal.

4. Méthodologie utilisée

Les enjeux ont été combinés pour permettre que chaque soirée soit consacrée à 4 objectifs (sauf le 26 mars où il y aura 5 objectifs).

Quatre tables seront disposées. Chacune d'elle est dédiée à un objectif.

Une table = un objectif = un rapporteur

Sur chaque table :

- ✓ Un rapporteur
- ✓ Un objectif
- ✓ Des cartons jaunes, chacun reprend une idée de projet issu de la liste. Tous les projets de la liste s'y retrouveront car un projet pourrait correspondre à plusieurs objectifs (donc à d'autres tables). Ces cartons sont triés en deux paquets, selon que l'idée de projet soit en lien (paquet vert) avec les thématiques de la soirée ou non (paquet rose). Cette sélection permet aux participants de gagner un peu de temps et de ne pas devoir parcourir l'ensemble des 247 idées de projets lors de la première étape (cf. ci-après).
- ✓ Des post-it vierges pour ajouter de nouvelles idées de projet.
- ✓ Une feuille A3 avec l'image d'une poubelle.
- ✓ Une feuille A3 avec l'image d'un point d'interrogation.
- ✓ Plusieurs feuilles A3 avec l'image d'un nuage.
- ✓ Un document récapitulatif des différentes étapes.

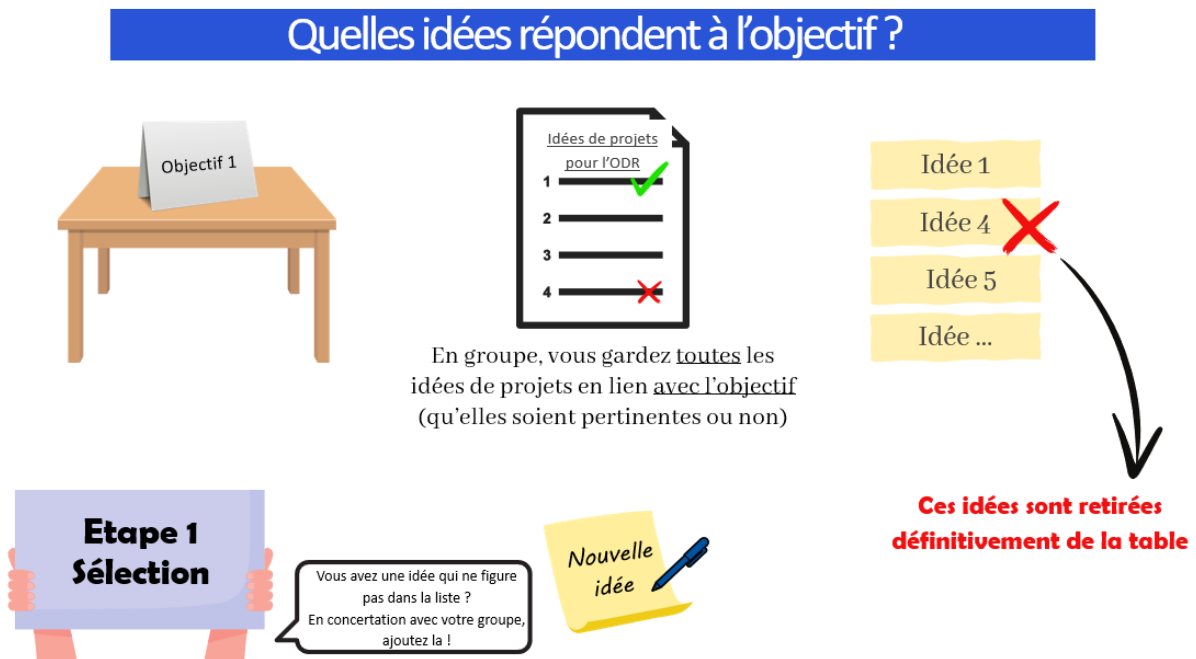
Chaque participant dispose individuellement de la liste des idées de projets émises depuis le début de l'ODR et d'un récapitulatif de la stratégie (enjeux et objectifs).



La FRW avait initialement sollicité des membres de CLDR afin d'être rapporteur mais voyant parfois le peu de citoyens inscrits aux GT et afin d'avoir suffisamment des participants à tous les débats, cette tâche a été confiée aux personnes-ressources, à l'Auteur de PCDR et/ou aux agents de développement de la FRW.

La méthodologie proposée s'articule en trois étapes.

a. ÉTAPE 1 : SÉLECTION



Le groupe passe en revue toutes les idées du paquet en lien avec les thématiques de la soirée (paquet vert) et garde toutes les idées en lien avec l'objectif (pertinent ou non, on aime ou pas).

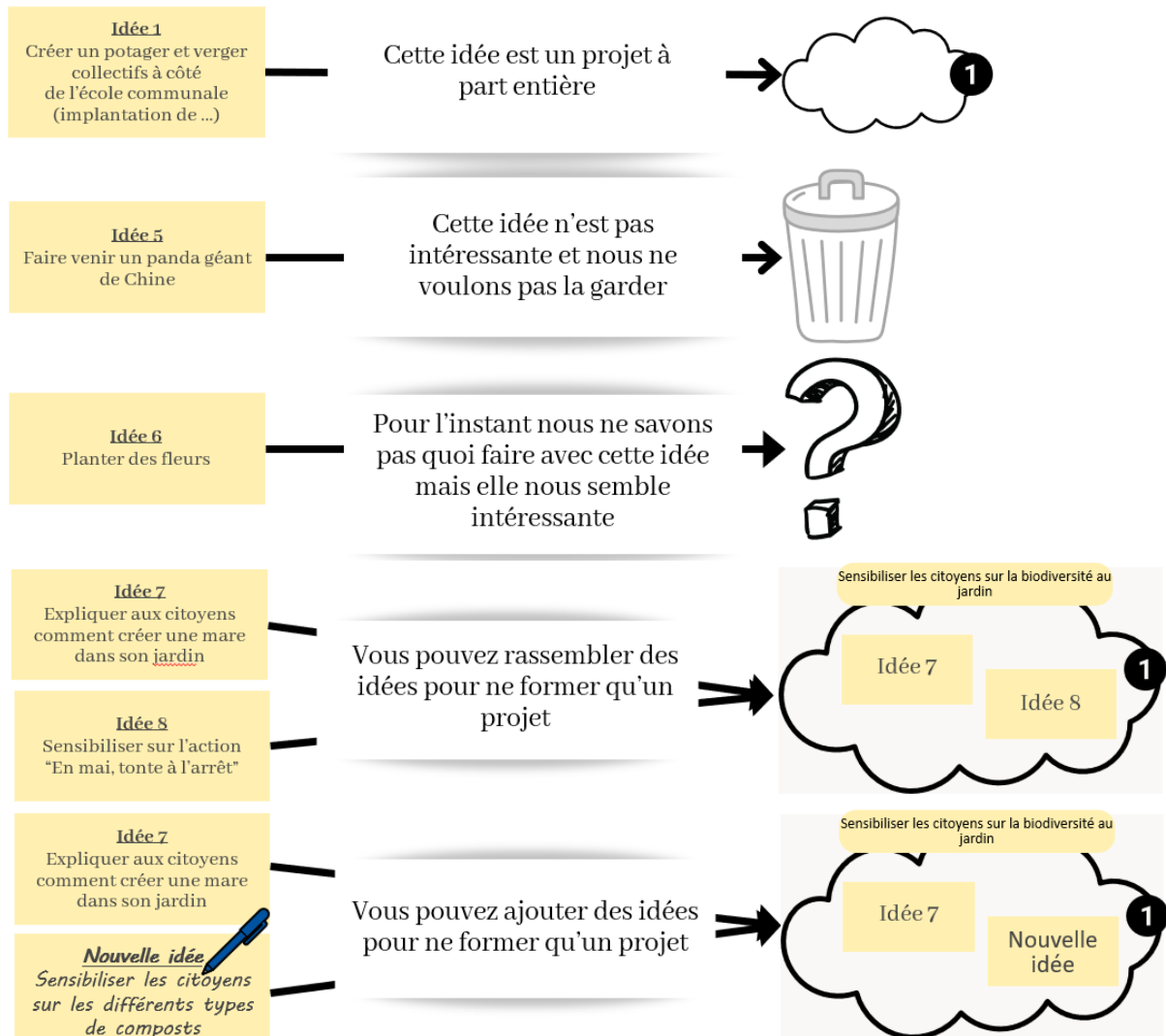
Idéalement, une personne gère le tas de cartons et interroge le reste du groupe s'il faut garder ou jeter l'idée (le carton).

Les cartons (idées) qui ne sont pas en lien avec l'objectif sont évacués de la table pour les deux étapes suivantes.

Le groupe peut ajouter de nouvelles idées de projets grâce à des post-it. Attention, ces nouvelles idées doivent être validées par l'ensemble du groupe. Une personne ne peut pas, individuellement, décider d'ajouter une idée.

b. ÉTAPE 2 : TRI

Le groupe trie toutes les idées restantes sur la table.

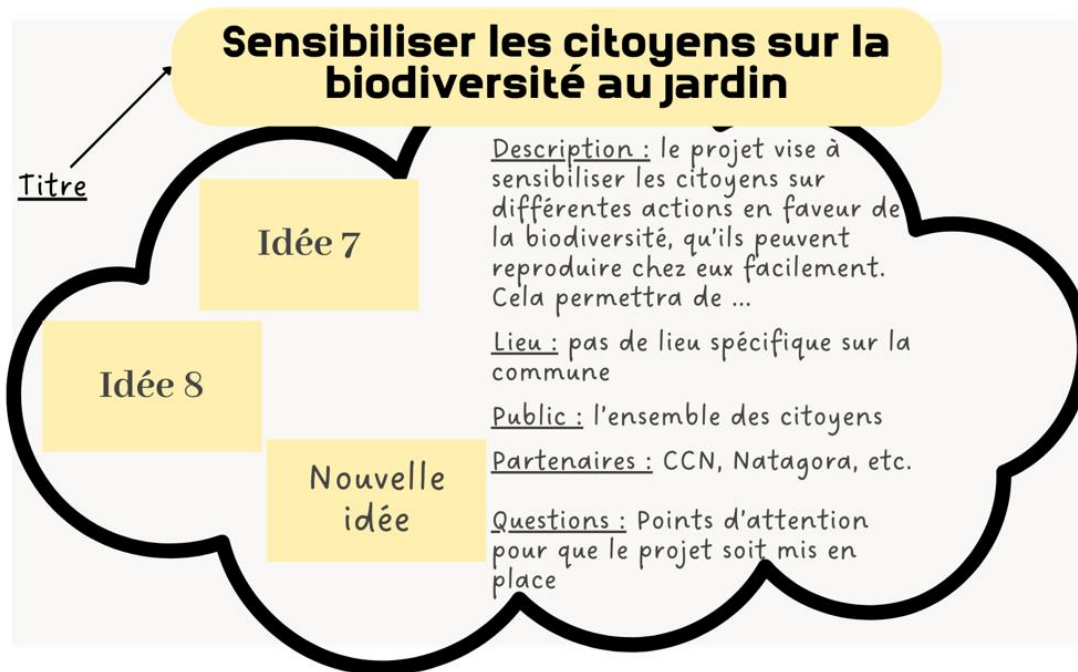


Les idées placées dans la poubelle par un groupe ne sont pas écartées définitivement, elles peuvent être récupérées par un groupe suivant. Ce choix devra être validé par l'ensemble du groupe et expliqué. Le rapporteur aura notamment pour mission d'expliquer les choix posés par les différents groupes au fur et à mesure des tours.

c. ÉTAPE 3 : SYNTHÈSE

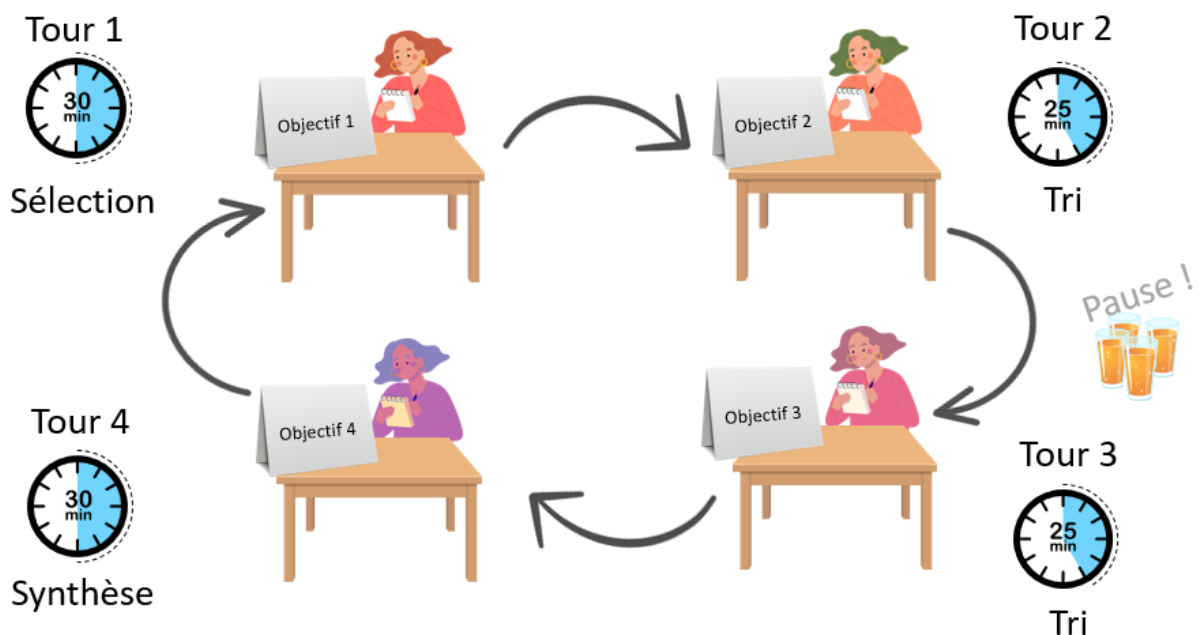
Lors de cette dernière étape, le groupe synthétise les idées de chaque nuage en une ébauche de fiche-projet.

Ce n'est pas grave si le groupe n'a pas la réponse à toutes les questions mais si des éléments sont déjà clairs alors autant les indiquer.



d. ROTATION DES GROUPES

Les trois étapes expliquées ci-avant sont réalisées successivement par les différents groupes. Ainsi, lors de son passage à l'objectif 1, le groupe 1 effectue l'étape 1. Aux objectifs 2 et 3, le groupe 1 effectue la seconde étape, il trie. Et enfin à l'objectif 4, il effectue la synthèse.



Lors de chacun de ces tours, un groupe peut choisir de reprendre des projets jetés à la poubelle par les groupes précédents ou au contraire d'en jeter d'autres. Il peut en ajouter (post-it) ou les combiner différemment (au sein d'un nuage). A nouveau, cela doit être un

choix collégial et non individuel. Attention, les nouvelles idées de projets ajoutées doivent bien respecter l'objectif.

Un nuage n'est pas acquis mais la FRW rappelle la notion de bienveillance entre tous, donc le but n'est pas de saboter le travail du groupe précédent mais de rester constructif.

e. DERNIÈRE ETAPE

En fin de réunion, le rapporteur de chaque objectif dispose de 5 minutes pour faire un bref retour sur les projets retenus à sa table et qui permettent de répondre à l'objectif.



5. Résultats des groupes

Cette section présente le résultat des réflexions pour chaque objectif. Pour le détail du nombre de participants, des éventuels débats et des photos de la soirée, nous invitons le lecteur à trouver ces informations en annexe (Annexes 3 à 6).

Dans la section « *Post-it concernés* », la mention (projet xxx) fait référence aux cartons jaunes qui étaient à disposition des participants et sur lesquels les idées de projet étaient inscrites. Pour rappel, les participants avaient une liste de 247 idées de projet à leur disposition (Annexe 1).

Ci-dessous, les éléments en gras, numérotés de 1 à 87 sont les projets issus des réflexions des GT et qui répondent aux objectifs opérationnels (repris dans les cadres colorés).

ENJEU :

PROTECTION ET DÉVELOPPEMENT DU MILIEU NATUREL

OBJECTIF OPÉRATIONNEL :

Préserver et renforcer la biodiversité en mettant en valeur les éléments naturels et paysagers

En préalable : les participants ont enlevé tout ce qui touche aux sentiers, zones vertes, etc. soit tout ce qui « amène » l'humain dans des zones de biodiversité à préserver puisque cela semble contradictoire pour eux.

1. Sensibiliser le citoyen à la préservation et au renforcement de la biodiversité

Description du projet :

/

Localisation éventuelle :

/

Porteurs et partenaires :

/

Post-it concernés :

- Guider le citoyen pour un bon compostage (nouveau projet)
- Créer/maintenir un jardin des cultures au naturel (nouveau projet) en lien avec le projet 76.
Faire respecter les distances réglementaires lors des pulvérisations
- Maintenir des espaces verts « sauvages » (nouveau projet)

Questionnement/information complémentaire :

/

2. Aménager des lieux refuges pour la biodiversité et la nidification des oiseaux

Description du projet :

/

Localisation éventuelle :

/

Porteurs et partenaires :

/

Post-it concernés :

- Planter des arbres et haies indigènes (projet 228) / planter des fleurs ou essences mellifères (projet 229)
- Créer un étang ou site naturel qui contribuerait à capter les eaux lors de pluies intenses, augmenter la biodiversité et offrir un lieu didactique (projet 232)

Questionnement/information complémentaire :

/

3. Reconnaître certains sites comme zone protégée au niveau de la Dicque

Description du projet :

/

Localisation éventuelle :

- Au niveau de la Dicque

Porteurs et partenaires :

/

Post-it concernés :

- Création d'une zone protégée au niveau de la Dicque (projet 220)

Questionnement/information complémentaire :

/

4. Lutter contre les plantes et espèces invasives

Description du projet :

- Parmi les exemples de plantes invasives : la renouée du Japon, la balsamine et la berce du Caucase
- Parmi les espèces invasives : le frelon asiatique

Localisation éventuelle :



/

Porteurs et partenaires :

/

Post-it concernés :

/

Questionnement/information complémentaire :

/

OBJECTIF OPÉRATIONNEL :

Œuvrer pour une bonne gestion des eaux fluviales, pluviales et usées

5. Améliorer la gestion des eaux usées¹

Description du projet :

/

Localisation éventuelle :

/

Porteurs et partenaires :

/

Post-it concernés :

- Diminuer les surfaces imperméables pour l'infiltration de l'eau (projet 166)
- Mieux communiquer sur les obligations en matière d'égouttage (dont les nouvelles constructions) (projet 165)
- Prendre des mesures fortes en matière d'égouttage (projet 160)
- Ne pas construire en zones inondables (projet 247)
- Conscientisation des personnes à l'intérêt de disperser ses eaux de pluie sur son terrain (nouveau projet)
- Planter des roseaux (décharge d'eau à Jeneffe ou aux bords de l'Yerne) (nouveau projet)

Questionnement/information complémentaire :

Les participants n'ont finalement retenu aucun projet qui concerne la gestion des eaux usées car c'est une thématique déjà fortement réglementée/encadrée.

6. Améliorer la gestion des eaux de pluie

Description du projet :

¹ Il s'agit ici de la gestion des eaux usées en lien avec l'urbanisation, les eaux grises.

Ce projet passe notamment par la rétention des eaux en cas d'intempéries avec quelques propositions concrètes :

- La création d'une mare temporaire (mais la notion de « temporaire » pose problème à certains participants)
- La création d'un bassin d'orage
- La création d'infrastructures naturelles pour éviter les coulées de boue comme par exemple des haies ou fascines.

Localisation éventuelle :

- Bassin d'orage en amont du village de Haneffe (1^{ère} entrée de l'Yerne dans le village)

Porteurs et partenaires :

/

Post-it concernés :

- Réflexion sur la ressource en eau dans l'agriculture (notamment création d'étangs dans les terres agricoles) (projet 81)
- Créer des mares temporaires (projet 231)
- Créer un étang/site naturel qui contribuerait à capter les eaux lors de pluies intenses, augmenter la biodiversité, offrir un lieu didactique (projet 232)
- Création d'infrastructures afin d'éviter les coulées de voue (haies, fascines, etc) (projet 164)
- Reméandration des cours d'eau (nouveau projet)
- Création d'un bassin d'orage et récupération de l'eau en cas de sécheresse (nouveau projet)

Questionnement/information complémentaire :

La commune est déjà active dans ce domaine. Le dernier projet en date est d'ailleurs l'aménagement d'une digue rue Joirkin où il est prévu qu'une quantité d'eau restera en mare naturelle (pas une évacuation totale).

7. Améliorer la qualité de l'eau

Description du projet :

Ce projet consiste à réduire les pollutions générées par les activités humaines – agriculteurs et citoyens (ex : filtrations).

Localisation éventuelle :

- L'Yerne (mais pas seulement)

Porteurs et partenaires :

/

Post-it concernés :

- Réflexion sur les systèmes de filtration et la qualité des eaux (projet 163)
- Maintenance et surveillance des moyens mis en œuvre pour contrôler les eaux souterraines (projet 162)
- Protéger les eaux souterraines (projet 161)

Questionnement/information complémentaire :



Ce projet nécessite plutôt de faire appel à des spécialités / experts car cette thématique est très réglementée.

8. Gérer et sensibiliser à la gestion des eaux face à l'incivisme et aux pollutions

Description du projet :

Un exemple de sensibilisation est la pose d'autocollants « ici commence la mer » dans les écoles ou pour tous.

Localisation éventuelle :

/

Porteurs et partenaires :

- SPGE

Post-it concernés :

- Campagne de sensibilisation sur les incivilités (projet 117)
- Réduction de la pollution venant des activités agricoles (projet 234)
- Entretien de l'Yerne (curage) et de ses berges (projet 167) + d'autres endroits également (ex : fascines) (nouveau projet)
- Mettre en valeur l'Yerne (projet 233)
- Reconnaître certains sites comme zones protégées (réserve protégée) (projet 219)
- Sensibilisation au niveau des écoles de la valeur de l'eau (« ici commence la mer ») (nouveau projet)
- Réduction de la pollution venant des citoyens (nouveau projet)
- Panneaux indicateurs de l'Yerne et du Peschereeuw (nouveau projet)

Questionnement/information complémentaire :

/

ENJEU :

MAINTIEN DU CARACTÈRE RURAL DE LA COMMUNE

OBJECTIF OPÉRATIONNEL :

Guider et encadrer l'urbanisation de la commune en tenant compte de la réalité de chaque quartier

9. Doter la commune d'un outil de gestion de territoire

Description du projet :

Cet outil semble être le Schéma de développement communal (SDC).

Localisation éventuelle :



/

Porteurs et partenaires :

- Commune de Donceel
- Région wallonne
- CCATM

Post-it concernés :

- Ne pas construire en zone inondable (projet 247)
- Interdire les constructions de plus de deux étages (projet 246)
- Diminuer les surfaces imperméables pour l'infiltration de l'eau (projet 166)
- Mise en place d'un SDC (projet 244)
- Gestion de l'urbanisation – cadre légal pour l'urbanisation des terrains restants (projet 245)
- Préservation des zones agricoles de l'urbanisation (projet 80)
- Aides à la rénovation pour conserver les bâtiments typiques du milieu rural (projet 238)

Questionnement/information complémentaire :

/

10. Optimiser les espaces bâtis et non-bâtis

Description du projet :

Le projet consiste à optimiser les espaces bâtis et non-bâtis, dans le but de bénéficier à l'ensemble des citoyens.

Localisation éventuelle :

- Toute la commune

Porteurs et partenaires :

/

Post-it concernés :

- Développer le bâti actuel via la division pour créer des cellules plus petites (appartements) afin d'optimiser l'occupation du sol (projet 172)
- Création d'un tiers-lieu via la rénovation d'un lieu existant (projet 33)
- Taxation ou incitation en cas de logements inoccupés (nouveau projet)

Questionnement/information complémentaire :

/

11. Informer et créer du logement pour tous

Description du projet :

/

Localisation éventuelle :

/

Porteurs et partenaires :

- CPAS
- Privés

Post-it concernés :

- Création d'habitat partagé (projet 171)
- Créer des logements (appartements ou maisons) accessibles aux jeunes (achat ou location) (projet 170)
- Organiser des séances d'informations sur des projets alternatifs de logements (habitat groupé, partagé, accueil d'étudiants, etc.).

Questionnement/information complémentaire :

Existe-t-il un syndicat ou une association pour informer sur l'habitat partagé ?

12. Créer des logements intergénérationnels

Description du projet :

L'objectif de ce projet est de permettre aux anciens de rester dans les villages.

Localisation éventuelle :

/

Porteurs et partenaires :

/

Post-it concernés :

- Développer du logement spécifique (jeunes, seniors, intergénérationnel) en veillant à maintenir une mixité sociale (projet 174)
- Créer des logements intergénérationnels (projet 168)
- Créer un projet d'habitat intergénérationnel : une crèche près d'habitations pour personnes âgées, maisons pour jeunes ménages et personnes handicapées (projet 169)

Questionnement/information complémentaire :

Existe-t-il un guichet, association, syndicat ou autres pour donner des infos sur ce type d'habitat ?

13. Créer une maison de repos et/ou résidence-services

Description du projet :

L'objectif de ce projet est également de permettre aux anciens de rester dans les villages.

Localisation éventuelle :

/

Porteurs et partenaires :

- Mise en place d'un partenariat-public-privé (PPP) ou privé seul

Post-it concernés :

- Imaginer un PPP pour créer une résidence-services où on pourrait y manger « local » (projet 176)
- Construction d'une maison de repos (projet 175)

Questionnement/information complémentaire :

/

14. Créer et valoriser des espaces verts dans le cadre de l'urbanisation des quartiers

Description du projet :

/

Localisation éventuelle :

/

Porteurs et partenaires :

- Commune de Donceel
- Cercle Nature
- Natagora

Post-it concernés :

- Créer/valoriser des zones de parcs (projet 224)
- Valoriser les espaces verts dans tous les quartiers (comme le quartier du Stier) (projet 226)
- Création d'un jardin/potager associatif (projet 225)

Questionnement/information complémentaire :

/

OBJECTIF OPÉRATIONNEL :

Mettre en valeur les éléments du (petit) patrimoine (im)matériel

15. Maintenir et rénover le bâti

Description du projet :

Les participants proposent de maintenir/rénover le bâti, et ce à partir d'un inventaire qui recenserait tous les éléments de patrimoine.

Localisation éventuelle :

/

Porteurs et partenaires :

- Commune de Donceel
- AWAP
- Tout public

Post-it concernés :

- Mise en valeur/restauration du patrimoine et du petit patrimoine (chapelles, villages fleuris, potales, etc.) (projet 242)
- Pérenniser et transformer l'ancienne chapelle des Templiers en lieu culturel (petit théâtre, bibliothèque) (projet 44)
- Acquisition et rénovation de la chapelle des Templiers (projet 43)
- Mise en place d'un SDC (projet 244)
- Aides à la rénovation pour conserver les bâtiments typiques du milieu rural (projet 238)

Questionnement/information complémentaire :

Pour les participants, ce projet est en lien avec le Schéma de développement communal (SDC) puisqu'il s'agit de garder le caractère typique du milieu.

16. Pérenniser et transformer la Chapelle des Templiers en lieu culturel

Description du projet :

La Chapelle des Templiers pour devenir un lieu dédié à la culture, tout-public : un petit théâtre ? Une bibliothèque ?

Localisation éventuelle :

/

Porteurs et partenaires :

- Commune de Donceel
- AWAP

Post-it concernés :

- Mise en valeur/restauration du patrimoine et du petit patrimoine (chapelles, villages fleuris, potales, etc.) (projet 242)
- Pérenniser et transformer l'ancienne chapelle des Templiers en lieu culturel (petit théâtre, bibliothèque) (projet 44)
- Acquisition et rénovation de la chapelle des Templiers (nouveau projet)

Questionnement/information complémentaire :

Ce projet semble compliqué à l'heure actuelle mais il est possible de l'envisager à l'avenir, surtout que certains citoyens ont déjà réfléchi à un projet concret pour ce lieu.

17. Pérenniser la Fanfare

Description du projet :

L'objectif est de pérenniser la Fanfare en lieu octroyant un lieu pour stocker ses instruments et vélos, répéter, faire ses concerts.

Localisation éventuelle :

- Dans une église désacralisée (pour les participants, plutôt dans celle de Limont ou de Donceel car Haneffe doit rester une église et celle de Jeneffe n'appartient pas à la commune)
- Dans le projet de tiers-lieu

Porteurs et partenaires :

- Commune de Donceel
- Évêché (Fabrique d'Église)

Post-it concernés :

- Désacraliser certaines églises (ou partie de celles-ci) pour réaffecter l'espace à d'autres fonctions (projet 241)
- Création d'un tiers-lieu via la rénovation d'un lieu existant (projet 33)
- Restaurer les églises de Limont et Haneffe, en ce compris les équipements techniques et sanitaires (projet 42)

Questionnement/information complémentaire :

/

18. Entretenir et valoriser certains sentiers disparus pour les balades

Description du projet :

L'objectif est de développer un réseau de balades et de le valoriser. Des activités intergénérationnelles pourraient ensuite être proposées.

Localisation éventuelle :

/

Porteurs et partenaires :

- Maison du Tourisme « Terres de Meuse »

Post-it concernés :

- Développer un réseau de balades et le valoriser (projet 217)
- Entretien et réhabiliter certains sentiers disparus et labourés par les agriculteurs (projet 2016) + mis en danger par l'urbanisation
- Mise en valeur des sentiers oubliés (projet 214)
- Noms de rues en version wallonne (nouveau projet)
- Consigner le patrimoine oral des anciens (nouveau projet)

Questionnement/information complémentaire :

D'autres actions peuvent venir compléter ce projet, dont notamment le fait de « traduire » les noms de rues en wallon et de donner la signification du nom ou encore de consigner le patrimoine oral des anciens via un historien.

19. Organiser une journée du patrimoine

Description du projet :

L'objectif est d'organiser une journée du patrimoine, pas forcément en lien avec l'événement officiel, afin de mettre en valeur les éléments oubliés du territoire (ex : la chapelle des Templiers, l'Yerne, les sentiers oubliés, les balades, etc.).

Localisation éventuelle :

/



Porteurs et partenaires :

- CCATM

Post-it concernés :

/

Questionnement/information complémentaire :

/

ENJEU :

DÉVELOPPEMENT D'UNE OFFRE ALTERNATIVE AUX ÉNERGIES FOSSILES, TANT DU POINT DE VUE DE LA MOBILITÉ QUE DE L'ÉNERGIE

OBJECTIF OPÉRATIONNEL :

Développer et gérer un réseau de mobilité active cohérent et sécurisé, qui connecte les villages et les points d'intérêts

En préalable : plusieurs post-it n'ont pas été retenus par le GT pour les raisons suivantes :

- *Créer un cheminement mobilité douce entre deux propriétés (rue La rue) vers la pharmacie rue Caquin pour éviter tout l'anneau routier (accès à l'administration) (projet 204) : ce sont des propriétés privées + vérification des servitudes à la commune + raccourci peu pertinent.*
- *Organiser une journée sans voiture (projet 110) : plutôt un volet sensibilisation.*
- *Création de zones de délestage aux entrées des villages (projet 183) : « on n'est pas à Bruxelles ».*
- *Installer des bornes publiques de recharge pour les vélos + station de gonflage (projet 208) : plutôt des infrastructures.*
- *Créer des voiries à sens unique (projet 192) : ne réduit pas la vitesse et n'aide pas forcément.*

D'autres posaient questions mais ne sont pas repris dans les nuages :

- *Remplacer les ralentisseurs/chicanes par des îlots centraux (projet 197) : pour un autre objectif.*
- *Augmenter le nombre de points d'arrêts TEC (projet 189), améliorer les services publics (projet 75), améliorer la desserte en transports en commun (fréquence et flexibilité) (projet 188), aménagement des arrêts de bus (projet 191), amélioration des liaisons TEC inter-villages (projet 190) : influence sur le TEC questionnable.*
- *Favoriser l'intermodalité (projet 178) : plutôt des infrastructures ?*
- *Créer des zones partagées (projet 199)*

20. Retour sur les problèmes routiers

Description du projet :

Utiliser un outil pour faire remonter les problèmes de trottoirs, routes, etc. auprès de la commune.

Les outils proposés : applications Fix my street ou Betterstreet ? Mail ?

Localisation éventuelle :

- Toute la commune



Porteurs et partenaires :

- Commune de Donceel

Post-it concernés :

- Travailler sur la communication entre les citoyens et la commune notamment grâce à BetterStreet / Fix my street (projet 114)

Questionnement/information complémentaire :

/

21. Développer le covoiturage

Description du projet :

Trouver des cibles pour le covoiturage (enfants, sport, académie, aller vers les marchés, ...) avec un moyen adapté (whatsapp, facebook, ...).

Une alternative utilisable et utilisée à Covoit'Stop.

Localisation éventuelle :

- Toute la commune

Porteurs et partenaires :

- /

Post-it concernés :

- Développer le covoiturage (projet 179)

Questionnement/information complémentaire :

/

22. Réseau pédestre utilitaire

Description du projet :

Remettre en services les chemins qui représentent des raccourcis entre des lieux ou des alternatives à des routes trop fréquentées.

Localisation éventuelle :

- À cartographier

Porteurs et partenaires :

- /

Post-it concernés :

- Réaménager l'ancien sentier en briques sur champ qui donne sur la place communale de Donceel (projet 215)
- Mise en valeur des sentiers oubliés (projet 214)

- Entretien et réhabiliter certains sentiers disparus et labourés par les agriculteurs (projet 216)

Questionnement/information complémentaire :

/

23. Tourisme local

Description du projet :

Plusieurs actions envisagées :

- Créer des balades,
- Mettre des points d'intérêts le long des balades,
- Donner goût à la marche, au vélo : c'est agréable, peut être utile et gratuit.

Localisation éventuelle :

- Toute la commune

Porteurs et partenaires :

- Commune de Donceel
- Commission Mobilité
- Cercle Nature

Post-it concernés :

- Organiser des balades pour les jeunes (projet 10)
- Baliser une balade à Jeneffe (projet 218)
- Développer un réseau de balades et le valoriser (projet 217)

Questionnement/information complémentaire :

Vers quoi renvoie le terme « balade » ?

24. Utilisation des chemins alternatifs

Description du projet :

Rendre les chemins de remembrement utilisable pour les vélos et les piétons.

Localisation éventuelle :

- Entre les villages et vers les autres communes

Porteurs et partenaires :

- GAL JSH

Post-it concernés :

- Connexions de mobilité douce entre les points d'intérêt de la commune (projet 206)
- Créer des itinéraires aménagés pour les piétons/cyclistes pour circuler entre les villages et vers les communes voisins (projet 203)
- Aménagement de mobilité douce depuis Jeneffe vers les autres entités (projet 202)

Questionnement/information complémentaire :



/

25. Infrastructures cyclables et pédestres

Description du projet :

Assurer la continuité des trottoirs, avec passages pour piétons sécurisés (éclairés, rétrécissements) et aménagements cyclables.

Localisation éventuelle :

- Toute la commune

Porteurs et partenaires :

- GAL JSH

Post-it concernés :

- Créer des pistes cyclables, notamment entre Jeneffe et Haneffe et aussi vers les gares de Remicourt et Momalle (projet 211)
- Aménager les chainons manquants des trottoirs (projet 212)
- Aménager les traversées des nationales pour les modes doux (projet 200)
- Aménager les voiries pour la sécurité des modes doux (projet 201)
- Créer des voiries sans voitures (projet 209)
- Développement d'infrastructures cyclables (projet 205)

Questionnement/information complémentaire :

/

26. Mobilité pour tous

Description du projet :

Pour les personnes handicapées, précarisées, etc.

Outil : taxi social.

Localisation éventuelle :

- Toute la commune

Porteurs et partenaires :

- CPAS

Post-it concernés :

- Rendre gratuit le taxi social (projet 181)
- Communication autour du taxi social (projet 102)
- Garantir l'accessibilité des activités à tous les citoyens, y compris les précarisés et/ou isolés (projet 5)
- Développer des solutions de mobilité pour les personnes âgées (projet 180)

Questionnement/information complémentaire :



/

27. Stationnement respectueux

Description du projet :

Utiliser tous les moyens pour rendre les trottoirs aux piétons.

Localisation éventuelle :

/

Porteurs et partenaires :

- Commune de Donceel
- Agent de quartier (Police)
- Commission Mobilité

Post-it concernés :

- Aménager des dispositifs pour éviter le stationnement sur les trottoirs (projet 213)
- Campagne de sensibilisation sur les incivilités (projet 117)
- Sensibiliser à la sécurité routière (incluant le stationnement gênant) (projet 185)
- Gérer le stationnement (projet 193)
- Voitures partagées (nouveau post-it)

Questionnement/information complémentaire :

Aspect de sécurisation/sensibilisation.

28. École à vélo, école en tout sécurité

Description du projet :

Plusieurs actions envisagées :

- Sensibilisation des parents/enfants
- Cours de vélo + permis vélo
- Rendre les alentours plus sûrs

Localisation éventuelle :

- Les écoles

Porteurs et partenaires :

- GRACQ
- Sécurité routière
- Commission mobilité

Post-it concernés :

- Encourager à la pratique du vélo (notamment pour se rendre à l'école) (projet 207)
- Désengorger les abords de l'école de Haneffe (projet 184)
- Kiss&Ride aux alentours des écoles (nouveau projet)
- Permis vélo pour les écoliers (nouveau projet)
- Sens giratoire temporaire autour de l'école (8h-8h30) (nouveau projet)



Questionnement/information complémentaire :

Aspect de sensibilisation.

OBJECTIF OPÉRATIONNEL :

Canaliser la place des véhicules motorisés, en mouvement et à l'arrêt, sans entraver la circulation agricole, la mobilité douce, les véhicules prioritaires, les autres travailleurs et les PMR

29. Sensibilisation et information sur la sécurité routière

Description du projet :

Sensibilisation au code de la route dans les écoles et rafraîchissement du Code de la route pour ceux qui ont déjà leur permis.

Localisation éventuelle :

/

Porteurs et partenaires :

- Commission Mobilité (qui pourrait organiser la mise à jour)
- Province de Liège
- Police
- ProVélo

Post-it concernés :

- Sensibiliser à la sécurité routière, incluant le stationnement gênant (projet 185)

Questionnement/information complémentaire :

Aspect de sensibilisation.

30. Contrôle et répression

Description du projet :

Il faut toucher au portefeuille pour que les gens ralentissent.

Localisation éventuelle :

/

Porteurs et partenaires :

- Police

Post-it concernés :

- Gérer le stationnement (projet 193)
- Placer un radar fixe à Limont (projet 196)
- Augmenter les contrôles de vitesse (projet 194)

Questionnement/information complémentaire :

Radar tronçon en cours de mise en place sur la N637, entre le garage Lebrun et le terrain de football.

31. Plan de mobilité

Description du projet :

/

Localisation éventuelle :

- Mise en SUL de la rue Cuvelier ?

Porteurs et partenaires :

- Commune de Donceel
- Région wallonne
- Police

Post-it concernés :

- Se doter d'un PCM (projet 177)
- Aménagement des arrêts de bus (projet 191)
- Créer des voiries à sens unique (projet 192)
- Améliorer la desserte en transports en commun (projet 188)
- Créer des zones partagées (projet 199)
- Mettre en place des zones 30 km/h (projet 182)
- Créer des sens uniques limités (SUL) et pose de panneaux F99c (nouveau projet)

Questionnement/information complémentaire :

Panneau F99c – chemin réservé : les participants se posent la question de la portée de l'interdiction pour les voitures. Un participant indique qu'il n'interdit pas les voitures. Les voitures peuvent rouler mais doivent céder le passage aux autres utilisateurs. Tous les autres sont prioritaires. Celui qui doit y passer peut y passer (autorisations spécifiques, moyennant autorisation).

Néanmoins, cette information n'est pas correcte : l'article du Code de la Route est lu en réunion et détaille bien les types d'utilisateurs admis à y circuler, interdisant de facto les autres catégories.

32. Réseau de transports en commun

Description du projet :

Développer l'accessibilité des transports en commun pour tous les usagers et partout.

Localisation éventuelle :

/

Porteurs et partenaires :

- TEC
- SNCB
- GAL JSH

Post-it concernés :

- Amélioration des liaisons TEC inter-villages (projet 190)
- Favoriser l'intermodalité (projet 178)
- Améliorer les services publics (bus, police, etc) (projet 75)

Questionnement/information complémentaire :

/

33. Aménagement du réseau routier

Description du projet :

Aménager les voiries pour tous les types d'usagers pour plus de sécurité et de commodité.

Les participants proposent un sens giratoire aux abords des écoles (Haneffe et Limont) aux heures scolaires (ou interdiction de circulation mais cela déplace le problème) ainsi qu'un marquage routier.

Localisation éventuelle :

- Toute la commune

Porteurs et partenaires :

- Région wallonne
- Police
- GAL JSH
- GRACQ
- Commission Mobilité

Post-it concernés :

- Aménager les traversées des nationales pour les modes doux (projet 200)
- Aménager les voiries pour la sécurité des modes doux (projet 201)
- Faciliter le charroi agricole en enlevant certaines chicanes (projet 198)
- Prévoir des aménagements pour réduire la vitesse et sécuriser les voiries (projet 195)
- Aménager des dispositifs pour éviter le stationnement sur les trottoirs (projet 213)
- Désengorger les abords de l'école de Haneffe (projet 184)

Questionnement/information complémentaire :

La proposition de sens giratoire est-elle possible avec les bus ?

La région wallonne interdit les passages pour piétons sur les nationales.

Développer et partager la production d'énergies renouvelables et d'isolants biosourcés

34. Mise sur pied d'une communauté d'énergie citoyenne (CEC – CER)

Description du projet :

Développement d'une capacité de production d'énergie locale et partagée dans un environnement très localisé.

Exemples : biomasse, éolien, photovoltaïque, batterie commune.

Localisation éventuelle :

/

Porteurs et partenaires :

- Commune de Donceel
- Distributeur d'électricité
- Énergie commune

Post-it concernés :

- Mettre en place une Commission dédiée à l'énergie (projet 159)
- Diversifier les modes de production d'énergie (nouveau projet)
- Organiser des achats groupés d'énergie (projet 147)
- Mise en place d'une CER (projet 146)
- Favoriser la production d'énergie éolienne (projet 150)
- Développer les éoliennes domestiques (nouveau projet)
- Informer sur les coopératives citoyennes d'énergie (nouveau projet)

Questionnement/information complémentaire :

Les participants se posent la question de la législation et des conventions de mise à disposition de l'énergie (enjeux de stockage).

Les participants indiquent également que le covoiturage diminue l'impact carbone des fossiles.

Les participants indiquent également que beaucoup « ne veulent pas d'éolienne dans leur jardin ».

35. Créer un site de production naturelle d'isolants

Description du projet :

Valoriser la laine de mouton dans l'isolation des maisons, favoriser la production de chanvre et miscanthus.

Organisation de journées portes ouvertes sur des chantiers en bioconstruction pour montrer des techniques d'isolations naturelles (chantiers de co-construction car ça demande un apprentissage d'utiliser les matériaux biosourcés). L'idée est bien un partage de connaissance et de transmission des compétences.

Localisation éventuelle :

/

Porteurs et partenaires :

- Ferme Schalenbourg
- Alain Van Ranst
- Entreprises spécialisées (région des Hautes Fagnes)

Post-it concernés :

/

Questionnement/information complémentaire :

Les participants se posent la question des normes d'un point de vue du feu (et donc de la sécurité) et de la rentabilité (et donc de la diversification des cultures).

Lien éventuel avec la MAEC « Céréales sur pied » dont l'objectif principal est de fournir une source de graines pour les oiseaux des plaines en période hivernale.

36. Mettre en place des conseils sur l'énergie

Description du projet :

Construire un centre de connaissance pour permettre l'échange de l'information vers le citoyen.

Localisation éventuelle :

/

Porteurs et partenaires :

- Région wallonne
- Forem

Post-it concernés :

- Mieux informer quant aux possibilités de photovoltaïque (projet 156)
- Instaurer des primes communales pour favoriser les économies d'énergie (projet 155)
- Engager un conseiller en énergie (projet 158)
- Améliorer l'efficacité énergétique communale (projet 148)

Questionnement/information complémentaire :

Au croisement de la rue de l'Enclos et de la rue de Liège, le transformateur saute.

Il faut également penser aux consommations en journée (= domotique).

37. Projet de micro/bio-méthanisation

Description du projet :

Valorisation des déchets pour produire de l'énergie (ex : les agriculteurs mettent à disposition de la commune leurs déchets pour produire du biocarburant).

Localisation éventuelle :

/

Porteurs et partenaires :



- Cellule Bois-Énergie de la FRW

Post-it concernés :

- Améliorer la collaboration entre les agriculteurs et la commune (projet 79)
- Placer un conteneur pour le dépôt des tontes pelouse (projet 151)
- Développement de la biométhanisation en partenariat avec les agriculteurs locaux (projet 157)

Questionnement/information complémentaire :

Plusieurs difficultés sont relevées : le fait qu'il y ait plusieurs villages et que ça nécessite un investissement important, la quantité de déchets nécessaire, la législation et que l'élevage bovin disparaît.

Il faut également faire attention de ne pas trop urbaniser.

ENJEU :

AMÉLIORATION DE LA COMMUNICATION ENTRE ET AVEC LE CITOYEN ET LES ASSOCIATIONS

OBJECTIF OPÉRATIONNEL :

Transmettre le bon message, à la bonne personne et au bon moment pour que chacun prenne part à la vie locale

En préalable : plusieurs post-it n'ont pas été retenus par le GT pour les raisons suivantes :

- *Organiser des échanges d'idées / d'informations entre les différents représentants culturels (projet 129) : existe déjà via le centre sportif et culturel et les différents salons.*
- *Installer un panneau sms comme à Crisnée pour communiquer sur les événements (projet 104) : ce projet fonctionne à Crisnée car il est bien mis. Il n'y a pas de localisation idéale à Donceel.*

Par ailleurs, les participants indiquent que tout peut être communication et que la commune est déjà réactive.

38. Collaboration autour de la vie agricole

Description du projet :

/

Localisation éventuelle :

/

Porteurs et partenaires :

Post-it concernés :

- Améliorer la collaboration entre les agriculteurs et la commune (projet 79)

- Améliorer la cohabitation avec le monde agricole en sensibilisant le citoyen sur le monde agricole (richesse du sol, déchets, métiers, etc.).

Questionnement/information complémentaire :

Projet qui existe déjà via la Charte de la Ruralité de la CCATM (en cours d'illustration).

39. Communication autour des associations

Description du projet :

/

Localisation éventuelle :

/

Porteurs et partenaires :

/

Post-it concernés :

- Réaliser une brochure / un folder / un annuaire de toutes les associations avec une personne responsable pour chacun + renvoi vers le site internet quand l'association en dispose (projet 105)
- Coordonner les activités et événements des différents clubs et associations → agenda commun (via une réunion en fin d'année et non en début d'année civile) (projet 95)
- Fascicule (activités) pour les habitants (projet 127)
- Être mieux tenu au courant des activités culturelles et manuelles (ateliers) (projet 110)
- Mettre à jour le listing communal des associations, notamment sur le site internet (projet 87)
- Utiliser le Trait d'Union pour faire connaître les associations et le calendrier des manifestations (envoyer un rappel des échéances) (projet 103)

Questionnement/information complémentaire :

Le 1^{er} salon des associations est organisé en mai.

40. Développer une culture de l'accueil des nouveaux habitants

Description du projet :

/

Localisation éventuelle :

/

Porteurs et partenaires :

/

Post-it concernés :

- Inclusion des nouveaux habitants (parrainage par des habitants d'une même rue) (projet 125)
- Présenter les associations lors d'une journée d'accueil des nouveaux habitants (projet 96)
- Projet de farde pour les nouveaux habitants (projet 97)

Questionnement/information complémentaire :



L'accueil des nouveaux habitants se fait déjà... Mais il faut faire un événement à part entière et pas le greffer à autre chose.

Certains habitants organisent déjà la Fête des Voisins.

41. Les contenus sur lesquels il faut mieux communiquer

Description du projet :

/

Localisation éventuelle :

/

Porteurs et partenaires :

/

Post-it concernés :

- Aide administrative pour les aînés (projet 74)
- Retransmettre les séances du Conseil communal en ligne (projet 113)
- Campagne de sensibilisation sur les incivilités (projet 117)
- Travailler sur la communication entre les citoyens et la commune notamment grâce à BetterStreet / Fix my street (projet 114)
- Communication autour du taxi sociale (projet 102)
- Renouveler les opérations ZD dans les écoles (projet 152)
- Communiquer sur les résultats de l'étude de l'ISSeP (projet 235)
- Mettre en évidence les entrepreneurs locaux dans le bulletin communal (projet 112)
- Mettre en valeur les entrepreneurs et artisans locaux (projet 133)
- Accueil des nouveaux retraités (projet 126)
- Tenir le citoyen informé des organisations locales → communiquer régulièrement sur les activités (projet 111)
- Communication sur les lieux communaux à disposition des associations (édition d'une brochure reprenant l'ensemble des conditions à respecter pour que les associations puissent disposer équitablement des bâtiments communaux (projet 90)
- Mieux communiquer sur les obligations en matière d'égouttage (projet 165)

Questionnement/information complémentaire :

Les participants indiquent qu'avant la commune organisait une semaine de la propreté.

Les informations sur les résultats de l'ISSeP doivent surtout servir lors d'alerte à la pollution, pour éviter la pratique du vélo, etc.

42. Les outils de la communication de Donceel

Description du projet :

Améliorer les outils de communication de la commune en formant quelqu'un (à tout le moins) qui s'implique davantage dans ce volet pour éviter les cafouillages administratifs et avoir une méthodologie plus efficace.

Localisation éventuelle :

/



Porteurs et partenaires :

/

Post-it concernés :

- Signalétique Papotière et potager (projet 116)
- BC bimensuel ou trimestriel pour une meilleure communication (projet 109)
- Prévoir un groupe de personnes pour la distribution des folders – se coordonner avec le toutes-boîtes communal (projet 106)

Questionnement/information complémentaire :

/

VALORISATION DES ACTEURS LOCAUX

ENJEU :

OBJECTIF OPÉRATIONNEL :

Encourager la solidarité entre les citoyens, en s'appuyant notamment sur la richesse associative

En préalable : plusieurs post-it n'ont pas été retenus par le GT pour les raisons suivantes :

- *Créer une maison des jeunes (projet 25), organiser des activités de l'unité scout de Fexhe sur Donceel (projet 3), ouvrir une unité scout (projet 2) et organiser des événements pour les jeunes (projet 9) : ces projets ne sont pas en lien avec l'objectif car ils ne ciblent qu'un seul public.*
- *Proposer des cours de langues des signes dans les écoles (projet 12) et ouvrir des cours de langues (projet 13) : trop spécifiques pour les participants.*
- *Décaler les horaires de certaines activités pour toucher ceux qui sont encore actifs professionnellement (projet 92) : propre à chaque association, pas de mainmise.*
- *Création d'une école des devoirs (projet 11) : il existe déjà une étude surveillée.*
- *Utiliser le Trait d'Union pour faire connaître les associations et le calendrier des manifestations (envoyer un rappel des échéances) (projet 103) et prévoir des groupes de personnes pour distribuer les folders (projet 106) : déjà fait. Le Trait d'Union offre un encart gratuit de présentation à tout nouvel installé (acteurs économiques, associations).*

D'autres posaient questions mais ne sont pas repris dans les nuages :

- *Motiver le citoyen à s'investir dans la communale (projet 120) : oui mais comment ? L'essoufflement du bénévolat est généralisé.*
- *Création d'une maison des associations pour permettre les réunions/activités des associations : pertinent car il manque d'une salle mais il y a déjà une réunion 1x/an. Peut-être à reprendre dans un autre objectif.*
- *Création d'un jardin/potager associatif : pertinent mais comment pérenniser le projet ?*

43. Favoriser les liens et la solidarité entre les générations

Description du projet :

Les actions proposées sont les suivantes :



- Balades intergénérationnelles, en racontant notamment l'évolution des villages ou la toponomie des noms de rues (exemple de Remicourt),
- Entraide vis-à-vis de la fracture numérique
- Mamy conteuse
- Participation réciproque aux événements entre plusieurs associations qui ciblent des publics différents

Localisation éventuelle :

/

Porteurs et partenaires :

- Les écoles
- La Papotière
- Les associations

Post-it concernés :

- Création d'un réseau d'aide aux personnes âgées/isolées par village (liste de contacts) → groupe bienveillant (projet 93)
- Encourager l'entraide intergénérationnelle (projet 128)
- Activités intergénérationnelles (projet 4)
- Développer des infrastructures d'accueil et d'accompagnement pour les courses ou la vie sociale (aînés)
- Accueil des nouveaux retraités (projet 126)
- Projets de transmission de savoirs (projet 98)

Questionnement/information complémentaire :

Difficulté de pouvoir recenser les personnes âgées à cause du RGPD.

Pour les jeunes retraités, l'idée est plutôt de donner des idées de bénévolat, pour ne pas se retrouver directement dans les activités avec les 4x20 (au lieu de 3x20).

44. Soutenir les associations

Description du projet :

La commune doit davantage soutenir les associations grâce à la mise à disposition de locaux et de matériel, au soutien financier et humain ainsi qu'à une meilleure communication sur les activités et événements.

Le préalable est néanmoins le cadastre des besoins des associations et des moyens dont la commune dispose déjà et surtout des modalités pour en disposer. Une plate-forme pourrait également être lancée pour que les bénévoles puissent s'inscrire (et être contactés si besoin).

Parallèlement, il semble également important de recenser le matériel des associations, pour voir si elles pourraient mutualiser certains éléments, ainsi que leurs besoins en termes de bénévolat.

Localisation éventuelle :

/

Porteurs et partenaires :

- Commune de Donceel



- Les associations

Post-it concernés :

- Communication sur les lieux communaux à disposition des associations (édition d'une brochure reprenant l'ensemble des conditions à respecter pour que les associations puissent disposer équitablement des bâtiments communaux (projet 90)
- Rendre tout gratuit, y compris la location de matériel
- Mutualiser le matériel événementiel et le mettre à disposition des associations (projet 89)
- Augmenter le budget communal aux associations (projet 88)
- Fascicule (activités) pour les habitants (projet 127)
- Mettre à jour le listing communal des associations, notamment sur le site internet (projet 87)
- Réaliser une brochure / un folder / un annuaire de toutes les associations avec une personne-responsable pour chacun + renvoi vers le site internet quand l'association en dispose (projet 105)

Questionnement/information complémentaire :

Tout le monde n'est pas d'accord pour la gratuité.

Par ailleurs, les subsides ont déjà été lissés entre les associations ; ce qui pose plus problème c'est la mise à disposition des locaux.

45. Organiser des systèmes de troc entre voisins

Description du projet :

Le système de troc pourrait concerner tant du matériel que du comestible (ex : surplus de production).

Organisation des échanges :

- « En présentiel » : via un projet de halle rurale ou une brocante organisée tous les x
- Numérique : par la mise en place d'une plate-forme, d'une page Facebook, ou tout autre canal destiné à communiquer sur cet aspect (// petites annonces).

Localisation éventuelle :

/

Porteurs et partenaires :

- Commune de Donceel
- Citoyens

Post-it concernés :

- Organisation de systèmes de troc entre les voisins (projet 122)

Questionnement/information complémentaire :

Pour la partie en numérique, il faut un modérateur ou que quelqu'un fasse un screening pour éviter les arnaques et que ça « ne dégénère ».

46. Création d'un service à l'instar de Jardi-home sur Faimés

Description du projet :

« Sur enquête sociale. Ce service s'adresse à toute personne résidant sur le territoire de la commune.



Services proposés Deux ouvriers polyvalents effectuent de petits travaux de jardinage et d'entretien de votre maison avec votre propre outillage :

- *Entretien des parterres et potagers*
- *Nettoyage de caves et greniers*
- *Petits bricolages intérieurs et extérieurs (peinture, tapissage...)*
- *Taille de haies*
- *Tonte de pelouses »².*

Localisation éventuelle :

/

Porteurs et partenaires :

- CPAS

Post-it concernés :

- Création d'un service à l'instar de Jardi-home sur Faimés (projet 118)

Questionnement/information complémentaire :

/

47. Rendre les activités accessibles/abordables pour tous

Description du projet :

Plusieurs actions concrètes sont envisagées :

- La diminution des cotisations pour l'adhésion aux associations qui œuvrent en faveur de la solidarité
- Extension des missions du taxi social : pour un public plus large et pour des missions moins cadrées (ex : aller faire ses courses et pas uniquement se rendre à un rdv médical)
- Lancer un covoiturage local et faire appel à des bénévoles pour certains trajets (ex : rejoindre la Papotière)

Localisation éventuelle :

/

Porteurs et partenaires :

- Commune de Donceel
- CPAS
- Les associations qui reçoivent une aide de la commune et qui demandent une cotisation pour l'adhésion

Post-it concernés :

- Rendre les activités abordables pour tous (projet 6)
- Garantir l'accessibilité des activités à tous les citoyens, y compris les précarisés et/ou isolés
- Activités pour les aînés à prix réduits (projet 7)
- Appel aux bénévoles pour les associations (projet 99)

² <https://www.faimés.be/ma-commune/social/c.p.a.s/jardi-home-1>, consulté le 11/04/2024

Questionnement/information complémentaire :

/

48. Développer l'offre sportive

Description du projet :

Plusieurs sports sont cités :

- Zumba
- Club vélos
- Sports pour les jeunes enfants : baby judo, basket, foot, mini-foot, etc.

Localisation éventuelle :

/

Porteurs et partenaires :

/

Post-it concernés :

- Accueillir de nouveaux sports collectifs modernes de type zumba (projet 16)
- Ouverture d'un club vélo (projet 18)
- Créer un club de sport (projet 17)
- Présence de l'Élan (club de gymnastique pour enfants et adultes) + Je marche/cours pour ma forme (nouveau projet)

Questionnement/information complémentaire :

Les participants sont plus mitigés car l'offre sportive a déjà été développée pour bénéficier de la nouvelle appellation (Centre Sportif Local). Il faut néanmoins une meilleure communication.

OBJECTIFS OPÉRATIONNELS :

Œuvrer en faveur de la pérennisation des exploitations agricoles locales comme entreprises économiques du territoire

Faciliter la cohabitation entre tous les agriculteurs et non-agriculteurs

En préalable : plusieurs post-it posaient question :

- *Mettre en place et développer le circuit-court et les produits locaux (projet 139) : du point de vue des agriculteurs, il y a une série d'acteurs qui accompagnent les agriculteurs*
- *Promouvoir l'agriculture bio et durable (projet 83) : comment ? le groupe ne voit pas le lien avec la commune.*
- *Préservation des zones agricoles de l'urbanisation (projet 80) : c'est l'un des objectifs du SDT mais il faut vulgariser le Plan de secteur.*

49. Développement du réseautage des agriculteurs

Description du projet :

/

Localisation éventuelle :

/

Porteurs et partenaires :

- Commission « sécheresse »
- Commission agri-rurale
- Syndicats agricoles

Post-it concernés :

- Créer plus d'activités pour le secteur économique (projet 132)
- Projet de transmission de savoirs (projet 98)

Questionnement/information complémentaire :

/

50. Prise en compte du charroi agricole dans l'aménagement de l'espace public

Description du projet :

/

Localisation éventuelle :

/

Porteurs et partenaires :

- Commune de Donceel
- Citoyens
- Agriculteurs

Post-it concernés :

- Faciliter le charroi agricole en enlevant certaines chicanes (projet 198)

Questionnement/information complémentaire :

Concernant les chicanes, elles devraient être amovibles à certaines périodes. Les agriculteurs et les citoyens devraient également être consultés avant d'en poser. Il vaut mieux privilégier les radars.

Il faut également obliger les agriculteurs à respecter le mètre entre les cultures et le chemin agricole. Cet espace doit être entretenu par la commune.

51. Meilleure communication par rapport aux pollutions environnementales

Description du projet :

Envers les agriculteurs (pulvérisations) et les citoyens (déchets de tonte et de haies, vidange de piscine) grâce à un agent constatateur.

Localisation éventuelle :

/

Porteurs et partenaires :

- Citoyens
- Agriculteurs

Post-it concernés :

- Réduction de la pollution venant des activités agricoles (projet 234)
- Faire respecter les distances réglementaires lors des pulvérisations (projet 76)

Questionnement/information complémentaire :

Concernant les pollutions venant des activités agricoles, quelle est la marge de manœuvre ? Existe-t-il d'autres acteurs ?

Les bandes enherbées permettent d'avoir un bon rapport avec les citoyens (ex : Magarny). Ce type d'initiative pourrait être proposé dans d'autres situations.

52. Sensibilisation à l'utilisation rationnelle de l'eau

Description du projet :

/

Localisation éventuelle :

/

Porteurs et partenaires :

- Citoyens
- SPW
- SWDE/SPGE

Post-it concernés :

- Réflexion sur la ressource en eau dans l'agriculture (projet 81)
- Utilisation de l'eau des bassins d'orage pour alimenter les agriculteurs (nouveau projet)

Questionnement/information complémentaire :

Utilisation de l'eau, irrigation des cultures parfois un non-sens (horaire).

Questionnement sur les puits ?

53. Maintenir et développer les infrastructures contre les coulées de boue

Description du projet :

Pour ce faire, il faut déjà entretenir l'existant.

Par ailleurs, les participants proposent plus de haies vivantes plutôt que de fascines temporaires. Ils proposent de réinsérer des aménagements plus « progressifs » et naturels (ex : plus de haies dans les champs).



Localisation éventuelle :

/

Porteurs et partenaires :

- Commune de Donceel
- Agriculteurs
- Contrat de Rivière
- AIDE

Post-it concernés :

- Création d'infrastructures afin d'éviter les coulées de boue (projet 164)

Questionnement/information complémentaire :

Il n'y a plus eu de cas de coulées de boue récemment.

54. Informer les habitants sur les rythmes saisonniers et les produits de saison

Description du projet :

Perte de « bon sens paysan ». Il y a une nécessité d'avoir une meilleure connaissance du milieu car les gens n'ont plus de lien avec la campagne, plus de lien avec le terroir. Ils ne connaissent pas les impératifs du monde agricole (contraintes, fonctionnement, quotidien, pulvérisations, etc.).

Il faut sensibiliser/informer la population à « l'outil de travail » qu'est le champ vs le lieu de loisirs (ex : place aux enfants chez Masset, balade fermière, balade contée).

Localisation éventuelle :

/

Porteurs et partenaires :

- Commune de Donceel
- Agriculteurs
- Citoyens

Post-it concernés :

- Encourager le développement de projets de niche (projet 84)
- Développement de l'activité économique autour de l'agriculture (projet 138)
- Améliorer la cohabitation avec le monde agricole en sensibilisant le citoyen sur le monde agricole (projet 85)
- Mettre en évidence les entrepreneurs locaux dans le bulletin communal (projet 112)

Questionnement/information complémentaire :

La commune doit faire confiance à ses producteurs locaux (ex : fournisseurs).

Il faut également promouvoir les acteurs qui aident et accompagnent les porteurs de projets (ex : ADL, GAL, ...).

Un agriculteur fournit 2 à 3 emplois autour de lui (ex : abattoir, mécanique, ...).

À Crisnée, le Bourgmestre interview un acteur local et diffuse la vidéo sur Facebook.



55. Recréation d'un biotope écologique dans les campagnes

Description du projet :

Disparition de la polyculture, de l'élevage.

Si plus d'élevage, alors plus de prairie et moins d'arbres et moins bonne microbiote du sol.

Il faut planter dans la zone agricole sans créer de zones d'ombre et en concertation avec les agriculteurs.

Les chantiers de plantation pourraient être participatifs.

Localisation éventuelle :

/

Porteurs et partenaires :

/

Post-it concernés :

- Créer un listing des agriculteurs (sur base volontaire) pour initier le dialogue en vue de planter des haies le long des parcelles agricoles (projet 230)
- Consacrer un budget à la sauvegarde des campagnes (projet 77)
- Améliorer la collaboration entre les agriculteurs et la commune (projet 79)

Questionnement/information complémentaire :

Il faut également planter des haies et des arbres au niveau des parkings dans les campagnes – mais ce sont souvent les endroits idéaux pour placer des tas de fumiers.

OBJECTIF OPÉRATIONNEL :

Orienter le consommateur vers les circuits courts et commerces/établissements de proximité

En préalable : plusieurs post-it n'ont pas été retenus par le GT :

- *Plan de développement pour attirer les entreprises (projet 131)*
- *Créer plus d'activités pour le secteur économique (projet 132)*
- *Création d'un marché régulier sur la place de Haneffe (projet 142)*
- *Informier prioritairement des offres d'emploi au niveau local (projet 143)*
- *Soutenir le commerce local en proposant des réductions sur les produits locaux (projet 140)*
- *Création d'un jardin/potager associatif (projet 225)*
- *Organisation de système de troc entre les voisins (projet 122)*
- *Création de synergies entre les commerçants pour offrir une gamme plus étoffée en un seul endroit (projet 141)*
- *Création d'un point Hesbicoop pour la distribution de légumes bio (projet 78)*
- *Créer un espace horeca (restauration) (projet 144)*
- *Améliorer la collaboration entre les agriculteurs et la commune (projet 79)*

D'autres posaient questions mais ne sont pas repris dans les nuages :

- *Développement de l'activité économique autour de l'agriculture (projet 138)*
- *Projets de transmission de savoirs (intergénérationnel) (projet 98)*

Notons enfin que deux projets sont regroupés dans un nuage mais sans aucune explication :

- Soutenir l'agriculture locale (projet 82)
- Promouvoir l'agriculture bio et durable (projet 83)

56. Structurer l'offre de produits ambulants

Description du projet :

Structurer la venue des commerces ambulants déjà présents sur le territoire, au même endroit et au même moment (ex : poissonnerie, friagerie, boulangerie le vendredi sur la place devant le Vieux Haneffe.

Favoriser l'augmentation de l'offre en proposant par exemple un légumier, ... et ce en fonction des disponibilités locales.

Localisation éventuelle :

- Mise à disposition de lieux en plein air pour les commerces ambulants.

Porteurs et partenaires :

/

Post-it concernés :

- Mettre en valeur les artisans et entrepreneurs locaux (projet 133)
- Ouverture d'une boulangerie (projet 145)
- Favoriser les commerces à taille humaine avec des produits locaux (projet 135)
- Développement de commerces le long des grands axes (N637) (projet 136) + à Limont mais pas des Night&Day (nouveau projet)
- Créer des zones de petits commerces dans chaque village pour stimuler leur implantation (projet 137) + stimuler l'implantation de petits commerces dans l'entité (nouveau projet)
- Encourager le développement de produits de niche dans l'agriculture (projet 84)
- Mettre en place et développer le circuit-court et les produits locaux (projet 139)
- Aider les petits indépendants (projet 130) + mettre à disposition des locaux pour ces indépendants (nouveau projet)
- Création d'un tiers-lieu via la rénovation d'un lieu existant (projet 33)

Questionnement/information complémentaire :

Projet à développer aussi sur Jeneffe et Limont.

57. « C'est chez nous ! »

Description du projet :

Produire des capsules vidéo d'environ 1 minute sur les entrepreneurs de la commune et ceux qui se lancent (ex : Crisnée, Waldorado), idéalement 1x/mois (ou même 1x/semaine), et écrire un portrait dans le Trait d'Union.

Diffusion des vidéos sur les différents réseaux (Facebook, instagram, tiktok, ...)

Localisation éventuelle :

/

Porteurs et partenaires :



- ADL

Post-it concernés :

/

Questionnement/information complémentaire :

/

58. Mise à disposition de locaux pour les petits indépendants locaux

Description du projet :

Dans l'idée d'un atelier rural/d'un tiers-lieu. Le loyer pourrait être progressif au fur et à mesure du temps et même gratuit les 1ers mois.

Localisation éventuelle :

- Dans un tiers-lieu ? Qui doit être bien placé et visible
- La ferme en face du Ménestrel
- Le moulin à vent de Donceel

Porteurs et partenaires :

- ADL

Post-it concernés :

- Mettre en valeur les artisans et entrepreneurs locaux (projet 133)
- Ouverture d'une boulangerie (projet 145)
- Favoriser les commerces à taille humaine avec des produits locaux (projet 135)
- Développement de commerces le long des grands axes (N637) (projet 136) + à Limont mais pas des Night&Day (nouveau projet)
- Créer des zones de petits commerces dans chaque village pour stimuler leur implantation (projet 137) + stimuler l'implantation de petits commerces dans l'entité (nouveau projet)
- Encourager le développement de produits de niche dans l'agriculture (projet 84)
- Mettre en place et développer le circuit-court et les produits locaux (projet 139)
- Aider les petits indépendants (projet 130) + mettre à disposition des locaux pour ces indépendants (nouveau projet)
- Création d'un tiers-lieu via la rénovation d'un lieu existant (projet 33)

Questionnement/information complémentaire :

Comment rémunérer la personne qui gérerait les lieux ? Qui ?

Attention particulière aux vols.

Comment choisir les commerçants ? Est-ce possible d'en accueillir plusieurs en même temps ? Complémentarité entre les profils.

Le projet n'est pas prioritaire car on se trouve en milieu rural

59. Création d'une halle

Description du projet :

Pour accueillir un marché couvert des artisans locaux.



Localisation éventuelle :

/

Porteurs et partenaires :

/

Post-it concernés :

- Mettre en valeur les artisans et entrepreneurs locaux (projet 133)
- Ouverture d'une boulangerie (projet 145)
- Favoriser les commerces à taille humaine avec des produits locaux (projet 135)
- Développement de commerces le long des grands axes (N637) (projet 136) + à Limont mais pas des Night&Day (nouveau projet)
- Créer des zones de petits commerces dans chaque village pour stimuler leur implantation (projet 137) + stimuler l'implantation de petits commerces dans l'entité (nouveau projet)
- Encourager le développement de produits de niche dans l'agriculture (projet 84)
- Mettre en place et développer le circuit-court et les produits locaux (projet 139)
- Aider les petits indépendants (projet 130) + mettre à disposition des locaux pour ces indépendants (nouveau projet)
- Création d'un tiers-lieu via la rénovation d'un lieu existant (projet 33)

Questionnement/information complémentaire :

Y a-t-il assez d'artisans locaux dans la commune ?

Projet positif pour créer une offre commerciale mais attention qu'il doit profiter à la commune.

60. Annuaire économique

Description du projet :

Annuaire/répertoire économique, communal et papier, par les acteurs économiques à destination des citoyens.

Le recensement serait gratuit la 1^{ère} fois et puis payant quand l'acteur économique renouvelle sa « présence ».

Cet annuaire serait également l'occasion de faire la communication autour des activités commerciales (ex : marchés locaux).

Cet annuaire serait indépendant du Bulletin communal. Il paraîtrait idéalement 2x/an.

Localisation éventuelle :

/

Porteurs et partenaires :

/

Post-it concernés :

- Projet de farde pour les nouveaux habitants (projet 97) + demander à des stagiaires de réaliser les supports
- Tenir le citoyen informé des organisations locales → communiquer régulièrement sur les activités (projet 111)



- Fascicule (activités) pour les habitants (projet 127) ou autre support de comm'
- Mettre en évidence les entrepreneurs locaux dans le BC (projet 112)

Questionnement/information complémentaire :

Il faut trouver un équilibre entre les petites et grandes entreprises et adapter, si besoin, le prix suivant certains critères à définir.

Cet annuaire pourrait être regroupé avec celui des associations.

Plusieurs questions restent en suspens :

- Qui finance ?
- Qui le fait ?
- Quel contenu exact ? Nom ? Adresse ? Explication ?

61. Livraison de repas à domicile pour les personnes isolées

Description du projet :

/

Localisation éventuelle :

/

Porteurs et partenaires :

- CPAS

Post-it concernés :

- Soutenir les commerces locaux (livraison à domicile, triporteur, ...) en ciblant les personnes isolées (projet 134)
- Développer des infrastructures d'accueil et d'accompagnement pour les courses ou la vie sociale (projet 94)

Questionnement/information complémentaire :

/

ENJEU :

MAINTIEN DE LA CONVIVIALITÉ AU SEIN DE LA COMMUNE EN AMÉLIORANT ET PROMOUVANT LES SERVICES, ACTIVITÉS, ÉQUIPEMENTS ET LOGEMENTS DÉDIÉS AUX CITOYENS

OBJECTIF OPÉRATIONNEL :

Proposer des lieux pour accueillir et développer l'offre culturelle

En préalable : plusieurs post-it posaient questions ou n'ont pas été retenus :

- *Créer une maison des jeunes (projet 25) et Création d'un local (avec wifi) pour les jeunes, les scouts : il n'est pas pertinent d'avoir un lieu spécifique au regard du nombre de jeunes mais ce type d'aménagement peut être intégré dans un espace polyvalent.*
- *Création d'un espace polyvalent au niveau de la buvette du foot de Limont (projet 31) : incompatibilité avec la culture (conflit avec les activités du foot).*
- *Créer une bibliothèque : Des boîtes à livres se trouvent en différents endroits de la commune. Elles ne permettent toutefois pas de répondre à une demande spécifique de livres. Les habitants peuvent en revanche se tourner vers les bibliothèques de communes voisines (Noville (Fexhe) ou Waremme). Certains questionnent la variété de l'offre proposée dans ces bibliothèques mais si l'offre de la bibliothèque de Waremme ne peut les satisfaire, il est utopique de croire que celle d'une bibliothèque à Donceel le fera.*

62. Création d'un lieu dédié à la culture via la rénovation d'un lieu existant

Description du projet :

Accueil de concerts, expositions, etc. Ce lieu exclut toute sortes de fêtes privées. C'est un lieu dédié à la culture et aux citoyens.

Localisation éventuelle :

/

Porteurs et partenaires :

- Associations
- Province de Liège
- FWB
- Centres culturels voisins

Post-it concernés :

- Création d'un tiers-lieu via la rénovation d'un lieu existant (projet 33)
- Acquisition et rénovation de la grande du Château de Donceel (projet 35)
- Racheter la salle du Château de Donceel (ancien Menestrel) pour en faire une salle de village – possibilité de faire un parking 150 places à l'arrière (projet 34)
- Réaménagement de la Papotière (projet 21)



- Restaurer les églises de Limont et Haneffe, en ce compris les équipements techniques et les sanitaires (projet 42)
- Église Saint-Martin de Limont : création d'une salle des fêtes ou culturelle sur une partie (projet 41)
- Acquisition et rénovation du moulin à vent (projet 45)
- Pérenniser et transformer l'ancienne chapelle des Templiers en lieu culturel (projet 44)

Questionnement/information complémentaire :

Lieu ? Effet d'opportunité.

Les églises font partie de la culture par leur histoire.

63. Création d'une salle polyvalente permettant d'accueillir en priorité la culture

Description du projet :

Il s'agit d'un lieu pour :

- Accueillir les activités des associations dont les activités jeunesse,
- L'accueil d'événements culturels (gradins, scène, podium, parois mobiles),
- Stocker du matériel mis à disposition des associations et du matériel propre aux associations.

Localisation éventuelle :

/

Porteurs et partenaires :

- Tous les citoyens (même extérieur à la commune)

Post-it concernés :

- Créer une salle des fêtes/polyvalente d'envergure, avec aspect culturel (projet 30)
- Créer une salle dédiée à la culture (projet 40)
- Création d'une maison des associations pour permettre les réunions/activités des associations (projet 36)
- Réfléchir à la création/rénovation de salles mises à la disposition des associations (projet 37)
- Disposer d'un local pour le stockage du matériel des associations (projet 38)
- Créer une maison des jeunes (projet 25)
- Adapter le local de l'atelier lecture pour les jeunes enfants (= salle du Conseil communal) (projet 24)

Questionnement/information complémentaire :

Lieu de matériel de stockage mis à disposition : doit-il être collé à la salle polyvalente ou plutôt à proximité du dépôt ? (gradins, chapiteaux, etc.).

Créer ne veut pas dire construire.

64. Terminer les aménagements du cercle géo-historique

Description du projet :

Dans le but d'accueillir toutes les activités/manifestations culturelles de manière générale, en ce compris la bibliothèque du Cercle.

Localisation éventuelle :

- À l'arrière du logement de transit à Jeneffe

Porteurs et partenaires :

- Les associations
- Cercle géo-historique

Post-it concernés :

- Terminer les aménagements du cercle géo-historique pour pouvoir en disposer pleinement (et y disposer la bibliothèque du cercle) (projet 27)

Questionnement/information complémentaire :

/

OBJECTIF OPÉRATIONNEL :

Favoriser les moments de rencontres qualitatifs grâce aux espaces intérieurs et extérieurs

En préalable : un post-it n'a pas été retenu :

- *Acquisition et rénovation du moulin à vent (projet 45) : ce projet concerne plutôt le volet « patrimoine ». Le bâtiment ne se prête pas pour une salle.*

D'autres posaient question :

- *Continuer de proposer des activités (projet 1)*
- *Activités intergénérationnelles (projet 4)*
- *Garantir l'accessibilité des activités à tous les citoyens, y compris les précarisés et/ou les isolées (projet 5)*

65. Aménager un espace extérieur pour les jeunes

Description du projet :

Des aménagements extérieurs, à portée sportive, pour les 12-20 ans.

Localisation éventuelle :

Plusieurs propositions :

- À Jeneffe car c'est l'entité qui bouge le moins. Mais les jeunes se déplaceraient-ils jusque-là ?
- À Haneffe, au niveau du terrain de football. Cette localisation semble idéale car ça se situe dans un village, pour le contrôle social, tout en étant un peu dans « l'intimité »

Porteurs et partenaires :

- Les jeunes (structurés ou non autour d'une Maison des Jeunes (MJ) ou via les scouts)

Post-it concernés :

- Construction d'une agora / zone multisports à Jeneffe (projet 56)

- Création d'un espace dédié aux jeunes (sportif/agora/skate-park) au niveau du foot de Haneffe (derrière l'administration communale) (projet 58)
- Créer un espace de sports en plein air pour rassembler les jeunes (projet 57)
- Aménagement d'un espace agora pour les jeunes (projet 55)
- Création d'une agora, bbq connectés, skate-park, mobilier urbain, aménagement pour les vélos (projet 59)
- Construction d'un terrain de basketball (projet 63)
- Création d'un park de streetworkout (projet 62)
- Faire un terrain de VTT (projet 65)
- Construction d'un trampoline park (projet 64)
- Organiser des balades pour les jeunes (projet n10)
- Création d'une MJ (projet 25)
- Organiser des événements pour les jeunes (projet 9)
- Accueil des scouts (nouveau projet)
- Borne wifi (nouveau projet)

Questionnement/information complémentaire :

/

66. Création d'une salle polyvalente

Description du projet :

Une maison rurale pour pouvoir accueillir la composante culturelle.

Localisation éventuelle :

Plusieurs propositions :

- Si autorisation de fêtes, alors en dehors des villages pour ne pas créer de nuisances
- Si non-autorisation de fêtes, alors elle pourrait être dans un village (et dans ce cas-là, plusieurs propositions de rénovations sont indiquées : salle ou grange du Château de Donceel, église Saint-Martin de Limont.

Porteurs et partenaires :

- FWB

Post-it concernés :

- Création d'une maison des associations pour permettre les réunions/activités des associations (projet 36)
- Réfléchir à la création/rénovation de salles mises à la disposition des associations (projet 37)
- Créer une salle des fêtes/polyvalente d'envergure – avec aspect culturel (projet 30)
- Création d'un espace polyvalent au niveau de la buvette du foot de Limont (projet 31)
- Création d'une salle des fêtes (projet 29)
- Créer un espace de fêtes polyvalent à l'extérieur des villages pour éviter les nuisances (projet 32)
- Racheter la salle du Château de Donceel (projet 34)
- Église Saint-Martin de Limont (projet 41)
- Acquisition et rénovation de la grange du Château de Donceel (projet 35)

Questionnement/information complémentaire :

Le Menestrel a fermé à cause des nuisances avec le voisinage. Il faut éviter que ça ne se reproduise. Les gens veulent ce type d'infrastructure mais pas près de chez eux.

67. Organiser des moments conviviaux basés sur le folklore local

Description du projet :

Dépoussiérer les traditions et faire participer tout le monde + proposition d'organiser un événement avec la ville jumelée de Montecalvo.

Localisation éventuelle :

/

Porteurs et partenaires :

- Regroupement/collaboration entre les différentes associations (partir de ce qui existe plutôt que créer de nouvelles associations ou de nouveaux comités) mais le challenge reste de motiver les gens, de les faire participer.

Post-it concernés :

- Créer un comité des fêtes pour organiser des manifestations plus atypiques (projet 119)
- Relancer le folklore pour l'identité et l'appartenance (ex : Dahlias) (projet 121)
- Échanges entre voisins (projet 124)
- Faire venir le groupe folklorique de Montecalvo, la ville jumelée avec Donceel (nouveau projet).

Questionnement/information complémentaire :

L'une des grosses difficultés est de mener des projets et d'augmenter les responsabilités des associations et citoyens.

68. Aménager un tiers-lieu rural

Description du projet :

Regrouper les différentes activités qui favorisent la cohésion sociale. Par exemple : les lectures pour les enfants, une petite bibliothèque/ludothèque, etc.

Les lieux sont déterminants pour que les gens se retrouvent. Ce lieu doit être différent d'une salle des fêtes.

Localisation éventuelle :

- Dans le bâtiment du CPAS s'il déménage à la Papotière.
- Dans tous les cas, plutôt une rénovation : le Menestrel, la chapelle des Templiers, le moulin à vent, la Papotière, ...

Porteurs et partenaires :

- La commune
- Les écoles
- Certaines associations (ex : vie féminine mais n'existe plus)
- CPAS

Post-it concernés :



- Création d'un tiers-lieu via la rénovation d'un lieu existant (projet 33)
- Transformer le bâtiment du CPAS actuel en tiers-lieu (si déménagement) (projet 20)
- Réaménagement de la Papotière (projet 21)
- Adapter le local de l'atelier lecture pour les jeunes enfants (projet 24)
- Proposer des moments pour faire des jeux de société entre amis (projet 8)
- Terminer les aménagements du Cercle géo-historique pour pouvoir en disposer pleinement et y disposer la bibliothèque du cercle (projet 27)

Questionnement/information complémentaire :

L'une des grosses difficultés est de mener des projets et d'augmenter les responsabilités des associations et citoyens.

69. (Ré)aménager un espace public convivial dans chaque village

Description du projet :

Réaménager ou aménager un espace public convivial dans chaque village :

- À Limont : plutôt près de l'école plutôt que la place communale. Notons qu'il y a un parcours VTT autour des terrains de tennis. Ce parcours serait à rénover ? Le Comité de parents avait également eu en son temps une idée de sentiers pieds nus.
- À Donceel : place Magnée. Cet espace public devrait déborder des limites de voirie pour englober aussi le château de Donceel et le sentier sur briques.
- À Haneffe : agrémenter l'espace Royal Guidon Hesbignon + marquage du carrefour de la place de Haneffe pour sécuriser les modes doux (marquage sur les pourtours pour les piétons et passages pour piétons).
- À Jeneffe : lieu qui s'appelle le « G.A.J »

Localisation éventuelle :

- Cfr. ci-dessus

Porteurs et partenaires :

- Commune de Donceel
- Citoyens
- CCATM
- Commission Mobilité

Post-it concernés :

- Réaménagement de la place communale de Limont (projet 54)
- Moderniser la place Magnée en espace convivial (projet 52)
- Créer un véritable cœur à Donceel avec la place, l'église, l'ancienne école, la salle du Château (projet 51)
- Réaménagement de la place de Haneffe pour plus de convivialité et sécurité (avec une fontaine) (projet 53)
- Marquage pour les voitures sur la place de Haneffe (nouveau projet)
- Embellissement des espaces publics, dont Jeneffe (projet 69)
- Placer un auvent sur la dalle de l'espace royal guidon hesbignon (projet 67)
- Aménager des terrains de pétanque couvert à l'espace royal guidon hesbignon (projet 60)

Questionnement/information complémentaire :

/

70. Aménager un espace de convivialité dans chaque quartier et le long des balades

Description du projet :

Plusieurs espaces publics existent déjà. Certains sont déjà bien et d'autres sont à améliorer :

- Aire de pique-nique au Peschereeuw : OK car souvent remis en état (fin de la balade de la Dicque)
- Quartier du Stier : OK
- Place Magnée : mitigé – à revoir
- Espace de barbecue à Limont : mitigé – les aménagements donnent l'impression d'être privé
- Plaine de jeux/tennis de Limont : OK
- Espace Royal Guidon Hesbignon : OK
- G.A.J : mitigé
- Triangle au bout de l'allée de l'église à Jeneffe : mitigé – surtout utilisé pour du stationnement
- Place communale de Limont – mitigé – surtout utilisé pour du stationnement mais nécessaire à cause de la crèche.

Il faut aussi pouvoir placer des bancs au détour d'une balade, en lien avec le paysage. Inciter à s'arrêter, à prendre le temps.

Localisation éventuelle :

- Cfr. ci-dessus

Porteurs et partenaires :

- Commune de Donceel
- Commission Mobilité pour le volet « balades »
- Les associations de type « Je cours/marche pour ma forme »

Post-it concernés :

- Valoriser les espaces verts dans tous les quartiers (comme dans le quartier du Stier) (projet 226)
- Aménager des plaines de jeux pour les enfants (dont Haneffe) (projet 66)
- Amélioration de la qualité des espaces (propreté et entretien) (projet 68)
- Création d'un jardin/potager associatif (projet 225)
- Aménagement d'espaces de délasserment, notamment le long de l'Yerne (projet 70)
- Créer/valoriser des zones de parcs (projet 224)
- Placer des bancs (projet 71)

Questionnement/information complémentaire :

/

OBJECTIF OPÉRATIONNEL :

Offrir des services adaptés pour répondre aux besoins des différentes tranches d'âge de la population

Proposer des logements accessibles/adaptés aux jeunes/seniors/PMR pour les ancrer sur le territoire

En préalable : les participants proposent de reformuler l'intitulé de l'objectif pour intégrer la notion « d'activités » : Offrir des services et activités adaptés pour répondre aux besoins des différentes tranches d'âge de la population

71. Formation d'un agent pour guider les citoyens pour les questions relatives aux logements

Description du projet :

Former un agent à l'habitat alternatif afin de guider/conseiller les citoyens (ex : habitat partagé pour accueillir les grands-parents – comment aménager son intérieur ? Quelles sont les aides qui existent ?)

Organisation de séances d'informations, de sensibilisation.

Ce n'est pas un projet de création de logements en tant que tel.

Localisation éventuelle :

/

Porteurs et partenaires :

/

Post-it concernés :

- Acquisition et rénovation de la chapelle des Templiers (projet 43)
- Créer des logements intergénérationnels (projet 168)
- Développer du logement spécifique en veillant à maintenir une mixité sociale (projet 174)
- Créer des logements accessibles aux jeunes (projet 170)
- Création d'habitat partagé (projet 171)
- Créer un projet d'habitat intergénérationnel : une crèche près des habitations pour personnes âgées, maisons pour jeunes ménages et personnes handicapées (projet 169)
- Organiser des séances d'informations sur des projets alternatifs de logements (habitat groupé, partagé, accueil d'étudiants, etc) (projet 173)

Questionnement/information complémentaire :

Cfr. GAL Pays des Condruses, programmation 2016-2023.

En lien avec le projet d'habitat intergénérationnel : il faut éviter le mot crèche/centre/accueil de jour mais prévoir un espace où les parents âgés pourraient être « gardés » la journée quand les jeunes parents ne sont pas là.

72. Création d'un CCCA (Conseil communal des Aînés)

Description du projet :

/

Localisation éventuelle :



/

Porteurs et partenaires :

- Mouvement Ouvrier Chrétien (MOC)
- GAL JSH

Post-it concernés :

/

Questionnement/information complémentaire :

Les participants indiquent que

- « Ça peut faire peur »,
- Il faut organiser une séance d'information préalable (cfr. Fexhe),
- Il faut motiver les gens. Mais comment ?

73. Création d'un CCE (Conseil communal des Enfants)

Description du projet :

/

Localisation éventuelle :

/

Porteurs et partenaires :

- Mouvement Ouvrier Chrétien (MOC)
- GAL JSH

Post-it concernés :

/

Questionnement/information complémentaire :

Ce Conseil pourrait évoluer en CCJ si ça prend.

Il faut faire des liens entre les CCE et le CCCA (les participants avaient noté une idée de créer un Conseil communal intergénérationnel mais cette idée a été abandonnée car les aînés, les jeunes et les enfants n'ont pas les mêmes intérêts).

74. Échanges de savoirs intergénérationnels

Description du projet :

Plusieurs idées sont proposées :

- Inviter une personne plus âgée à expliquer son expérience de vie, témoigner (tranches de vie, métiers, etc.).
- Transmission du wallon
- Transmission de recettes de cuisine

Localisation éventuelle :



/

Porteurs et partenaires :

/

Post-it concernés :

- Création d'une bibliothèque (projet 39)
- Créer une salle dédiée à la culture (projet 40)
- Terminer les aménagements du cercle géo-historique pour pouvoir en disposer pleinement et y disposer la bibliothèque du cercle (projet 27)
- Organiser des échanges d'idées, informations entre les différents représentants culturels (projet 129)

Questionnement/information complémentaire :

/

75. Information du CPAS sur ses actions à destination de tous les publics et pas seulement les précarisés

Description du projet :

Il faut éviter d'avoir des séances d'informations pour que les gens osent venir. Il faut plutôt miser sur des toutes-boîtes, fascicules, etc. Il faut également éviter d'étiqueter ces services « CPAS » mais plutôt « services communaux ».

Localisation éventuelle :

/

Porteurs et partenaires :

/

Post-it concernés :

- Activités pour les aînés à prix réduits (projet 7)
- Rendre les activités abordables pour tous (projet 6)
- Rendre gratuit le taxi social (projet 181)
- Garantir l'accessibilité des activités à tous les citoyens, y compris les précarisés et/ou isolés (projet 5)

Questionnement/information complémentaire :

Exemple : senior activ' à Waremmé.

76. Favoriser les échanges intergénérationnels

Description du projet :

Il faut éviter d'avoir des séances d'informations pour que les gens osent venir. Il faut plutôt miser sur des toutes-boîtes, fascicules, etc. Il faut également éviter d'étiqueter ces services « CPAS » mais plutôt « services communaux ».

Quelques exemples d'échanges :

- Écriture de cartes postales pour les élèves et envoi aux aînés
- Mamy-conteuse
- Cours de wallon
- ...

Localisation éventuelle :

/

Porteurs et partenaires :

/

Post-it concernés :

- Encourager l'entraide intergénérationnelle (projet 128)
- Activités intergénérationnelles (projet 4)
- Echanges entre voisins / rencontres de voisinage (projet 124)
- Proposer des moments pour faire des jeux de société (projet 8)
- Organisation de système de troc entre les voisins (projet 122)

Questionnement/information complémentaire :

Autour également du projet de ludothèque et de tiers-lieu.

77. Donceel-idaire

Description du projet :

Échanges de services entre les personnes avec la commune comme relais. Pour les nouveaux habitants mais aussi les personnes âgées.

Localisation éventuelle :

/

Porteurs et partenaires :

/

Post-it concernés :

- Inclusion des nouveaux habitants (parrainage par des habitants d'une même rue) (projet 125)
- Fascicule pour les habitants (projet 127)
- Création d'un réseau d'aide aux personnes âgées / isolées par village (liste de contact) → groupe bienveillant (projet 93)

Questionnement/information complémentaire :

Les participants proposent de refaire un vrai accueil des nouveaux habitants et de relancer l'envoi d'une carte pour les 90 ans des Doncellois.

78. Education-langues

Description du projet :

/

Localisation éventuelle :



/

Porteurs et partenaires :

/

Post-it concernés :

- Proposer des cours de langues des signes dans les écoles (projet 12)
- Ouvrir des cours de langues (projet 13)

Questionnement/information complémentaire :

/

79. Habitat pour aînés uniquement

Description du projet :

/

Localisation éventuelle :

/

Porteurs et partenaires :

/

Post-it concernés :

- Construction d'une maison de repos (projet 175)
- Imaginer un partenariat public/privé pour créer une résidence services où on pourrait y manger local (projet 176)

Questionnement/information complémentaire :

/

80. Services pour les aînés

Description du projet :

/

Localisation éventuelle :

/

Porteurs et partenaires :

/

Post-it concernés :

- Distribution de médicaments à domicile (projet 243)
- Proposer des formations (rafraichissement) au Code de la route pour les aînés (projet 187)
- Création d'un service à l'instar de Jardi-home sur Faimés (projet 118)



- Aide administrative pour les aînés (projet 74)
- Accueil des nouveaux retraités (projet 126)

Questionnement/information complémentaire :

/

81. Infrastructures pour les aînés

Description du projet :

/

Localisation éventuelle :

/

Porteurs et partenaires :

/

Post-it concernés :

- Développer les infrastructures d'accueil et d'accompagnement pour les courses ou la vie sociale (aînés) (projet 94)
- Signalétique Papotière et potager (projet 116)
- Placer des bancs (projet 71)
- Réaménagement de la Papotière (projet 21)

Questionnement/information complémentaire :

/

82. Petite enfance

Description du projet :

/

Localisation éventuelle :

/

Porteurs et partenaires :

/

Post-it concernés :

- Adapter le local de l'atelier lecture pour les jeunes enfants (= salle du Conseil communal) (projet 24)
- Augmenter les capacités d'accueil pour la petite enfance (projet 47)

Questionnement/information complémentaire :

/

83. Activités pour les jeunes



Description du projet :

/

Localisation éventuelle :

/

Porteurs et partenaires :

/

Post-it concernés :

- Organiser des balades pour les jeunes (projet 10)
- Organiser des événements pour les jeunes (projet 9)

Questionnement/information complémentaire :

/

84. Amélioration des services publics

Description du projet :

/

Localisation éventuelle :

/

Porteurs et partenaires :

/

Post-it concernés :

- Améliorer les services publics (projet 75)
- Installer un distributeur de billets (projet 49)

Questionnement/information complémentaire :

/

85. Mobilité

Description du projet :

/

Localisation éventuelle :

/

Porteurs et partenaires :

/

Post-it concernés :

- Favoriser l'intermodalité (projet 178)



- Développer des solutions de mobilité pour les personnes âgées (projet 180)
- Développer le covoiturage (projet 179)

Questionnement/information complémentaire :

/

86. Espace jeunes

Description du projet :

/

Localisation éventuelle :

/

Porteurs et partenaires :

/

Post-it concernés :

- Aménagement d'espaces de délasserement, notamment le long de l'Yerne (projet 70)
- Créer une Maison des Jeunes (projet 25)
- Créer une école des devoirs/de remédiation (projet 11)
- Création d'un local (avec wifi) pour les jeunes, les scouts (projet 26)

Questionnement/information complémentaire :

Voir projet en lien avec les objectifs d'aménagements intérieurs et extérieurs.

87. Espace polyvalent qui reprend plusieurs services/activités pour toutes les tranches d'âges

Description du projet :

/

Localisation éventuelle :

/

Porteurs et partenaires :

/

Post-it concernés :

- Créer un espace de fêtes polyvalent à l'extérieur des villages pour éviter les nuisances (projet 32)
- Transformer le bâtiment du CPAS actuel en tiers-lieu (projet 20)
- Création d'un tiers-lieu via la rénovation d'un lieu existant (projet 33)
- Réfléchir à la création / rénovation des salles mises à disposition des associations (projet 37)
- Créer une salle des fêtes polyvalente d'envergure, avec aspect culturel (projet 30)
- Création d'une salle des fêtes (projet 29)
- Création d'une maison des associations pour permettre les réunions/activités des associations (projet 36)
- Disposer d'un local pour le stockage du matériel des associations (projet 38)

- Réaménagement de la place de Haneffe pour plus de convivialité et sécurité (projet 53)
- Création d'un espace polyvalent au niveau de la buvette de foot de Limont (projet 31)
- Réaménagement de la place communale de Limont (projet 54)
- Moderniser la place Magnée en espace convivial (projet 52)
- Créer un véritable cœur à Donceel avec la place, l'église, l'ancienne école, la salle de Château (projet 51)
- Église Saint-Martin de Limont : création d'une salle des fêtes ou culturelle sur une partie (expos, club photos, etc) (projet 41)
- Acquisition et rénovation de la grande du Château de Donceel (projet 35)
- Racheter la salle du Château de Donceel (ancien Menestrel) pour en faire une salle de village – possibilité de faire un parking 150 places à l'arrière (projet 34)

Questionnement/information complémentaire :

Plutôt une rénovation ou un nouveau bâtiment ?

Il faudrait visiter la Berle, à Berloz, qui est un espace polyvalent avec de la culture (bibliothèque, EPN) et un espace fêtes.

Pour la Fondation Rurale de Wallonie
Caroline Delbar & Florine Gérouville

Pour toutes remarques concernant ce compte rendu, vous pouvez contacter Caroline Delbar ou Florine Gérouville (Fondation Rurale de Wallonie) au 019/58.93.26 ou par courriel : c.delbar@frw.be ou Bernadette Rome (agent relais de l'Opération) au 04/259.96.29 ou bernadette.rome@donceel.be

ANNEXE 1

Liste des idées de projets issues des différentes consultations (citoyennes, associations, agriculteurs, aînés, jeunes, personnel communal)

N°	Idée de projet
	Catégorie : Activités
1	Continuer de proposer des activités
2	Ouvrir une unité scout
3	Organiser des activités de l'unité scout de Fexhe aussi sur Donceel (ex : Wallonie plus propre)
4	Activités intergénérationnelles
5	Garantir l'accessibilité des activités à tous les citoyens, y compris les précarisés et/ou isolés
6	Rendre les activités abordables (€) pour tous
7	Activités pour aînés à prix réduits
8	Proposer des moments pour faire des jeux de société entre amis
9	Organiser des événements pour les jeunes
10	Organiser des balades pour les jeunes
11	Créer une école des devoirs / de remédiation
12	Proposer des cours de langues des signes dans les écoles
13	Ouvrir un cours de langues
14	Ouvrir une classe de musique autre que solfège (cours de piano)
15	Organiser des séances de yoga (à prix réduit car 12€ la séance pour les enfants c'est fort cher. Un abonnement à l'année de 150 à 200€ serait plus raisonnable)
16	Accueillir de nouveaux sports collectifs modernes type zumba
17	Créer un club de sport
18	Ouverture d'un club de vélo
	Catégorie : Infrastructures
19	Déménager les bureaux du CPAS au rdc de la Papotière pour offrir plus de confidentialité aux bénéficiaires
20	Transformer le bâtiment du CPAS actuel en tiers-lieu (si déménagement)
21	Réaménagement de la papotière
22	Récupération des actuels bureaux du CPAS pour étendre l'Administration communale
23	Regroupement des services communaux sur le site du Château de Limont
24	Adapter le local de l'atelier lecture pour les jeunes enfants (= salle du Conseil communal)
25	Créer une maison des jeunes
26	Création d'un local (avec wifi) pour les jeunes, les scouts.
27	Terminer les aménagements du cercle géo-historique pour pouvoir en disposer pleinement et y disposer la bibliothèque du cercle
28	Placer quelques panneaux dans le local du club photos
29	Création d'une salle des fêtes
30	Créer une salle des fêtes/polyvalente d'envergure - avec aspect culturel
31	Création d'un espace polyvalent au niveau de la buvette du foot de Limont
32	Créer un espace de fêtes polyvalent à l'extérieur des villages pour éviter les nuisances
33	Création d'un tiers-lieu via la rénovation d'un lieu existant
34	Racheter la salle du château de Donceel (ancien "Menestrel") pour en faire une salle de village - possibilité de faire un parking 150 places à l'arrière
35	Acquisition et rénovation de la grange du Château de Donceel
36	Création d'une maison des associations pour permettre les réunions/activités des associations
37	Réfléchir à la création/rénovation de salles mises à la disposition des associations
38	Disposer d'un local pour le stockage du matériel des associations

- 39 *Création d'une bibliothèque*
- 40 *Créer une salle dédiée à la culture*
- 41 *Église Saint-Martin de Limont : création d'une salle des fêtes ou culturelle sur une partie (expos, club photo, etc)*
- 42 *Restaurer les églises de Limont et Haneffe, en ce compris les équipements techniques et les sanitaires*
- 43 *Acquisition et rénovation de la chapelle des Templiers*
- 44 *Pérenniser et transformer l'ancienne chapelle des Templiers en lieu culturel (ex : petit théâtre)*
- 45 *Acquisition et rénovation du moulin à vent*
- 46 *Créer une école secondaire*
- 47 *Augmenter les capacités d'accueil pour la petite enfance*
- 48 *Créer un centre de jour pour personnes handicapées*
- 49 *Installer un distributeur de billets*
- 50 *Création d'une piscine*

Catégorie : Espaces publics

- 51 *Créer un véritable cœur à Donceel avec la place, l'église, l'ancienne école, la salle du Château*
- 52 *Moderniser la place Magnée en espace convivial*
- 53 *Réaménagement de la place de Haneffe pour plus de convivialité et sécurité (avec une fontaine).*
- 54 *Réaménagement de la place communale de Limont*
- 55 *Aménagement d'un espace agora pour les jeunes*
- 56 *Construction d'une agora / zone multisports à Jeneffe*
- 57 *Créer un espace de sports en plein air pour rassembler les jeunes (basket, mini-foot, ...)*
- 58 *Création d'un espace dédié aux jeunes (sportif/agora/skate-park) au niveau du foot de Haneffe (derrière l'Administration communale)*
- 59 *Création d'une agora, bbq connectés, skate-park, mobilier urbain, aménagements pour vélos*
- 60 *Aménager des terrains de pétanque couvert à l'espace royal guidon hesbignon*
- 61 *Améliorer les terrains de tennis de Jeneffe avec des coffrets électriques*
- 62 *Création d'un park de streetworkout*
- 63 *Construction d'un terrain de basketball*
- 64 *Construction d'un trampoline Park*
- 65 *Faire un terrain de VTT*
- 66 *Aménager des plaines de jeux pour les enfants (dont Haneffe)*
- 67 *Placer un auvent sur la dalle de l'espace royal guidon hesbignon*
- 68 *Amélioration de la qualité des espaces (propreté et entretien)*
- 69 *Embellissement des espaces publics (dont Jeneffe)*
- 70 *Aménagement d'espaces de délasserment, notamment le long de l'Yerne*
- 71 *Placer des bancs*
- 72 *Proposer un emplacement de camping*
- 73 *Création d'un parc canin*

Catégorie : Administratif

- 74 *Aide administrative pour les aînés*
- 75 *Améliorer les services publics (bus, police, etc)*

Catégorie : Agriculture

- 76 *Faire respecter les distances réglementaires lors des pulvérisations*
- 77 *Consacrer un budget à la sauvegarde des campagnes*
- 78 *Création d'un point Hesbicoop pour la distribution de légumes bio*
- 79 *Améliorer la collaboration entre les agriculteurs et la commune*
- 80 *Préservation des zones agricoles de l'urbanisation*

- 81 *Réflexion sur la ressource en eau dans l'agriculture (notamment création d'étangs dans les terres agricoles)*
- 82 *Soutenir l'agriculture locale*
- 83 *Promouvoir l'agriculture bio et durable*
- 84 *Encourager le développement de projets de niche dans l'agriculture (maraichage, viticulture, ...)*
- 85 *Améliorer la cohabitation avec le monde agricole en sensibilisant le citoyen sur le monde agricole (richesse du sol, déchets, métier, ...)*
- 86 *Redévelopper la culture de peupliers*

Catégorie : Associations

- 87 *Mettre à jour le listing communal des associations, notamment sur le site internet*
- 88 *Augmenter le budget communal aux associations*
- 89 *Mutualiser le matériel événementiel (tonnelle, câbles, gobelets réutilisables, bbq...) et le mettre à disposition des associations*
- 90 *Communication sur les lieux communaux à disposition des associations (Édition d'une brochure reprenant l'ensemble des conditions à respecter pour que les associations puissent disposer équitablement des bâtiments communaux)*
- 91 *Rendre tout gratuit, y compris la location de matériel*
- 92 *Décaler les horaires de certaines activités pour toucher ceux qui sont encore actifs professionnellement*
- 93 *Création d'un réseau d'aide aux personnes âgées/isolées par village (liste de contacts) --> groupes bienveillants*
- 94 *Développer des infrastructures d'accueil et d'accompagnement pour les courses ou la vie sociale (aînés)*
- 95 *Coordonner les activités et événements des différents clubs et associations → agenda commun (via une réunion en fin d'année et non en début d'année civile)*
- 96 *Présenter les associations lors d'une journée d'accueil aux nouveaux habitants*
- 97 *Projet de farde pour les nouveaux habitants*
- 98 *Projets de transmission de savoirs (intergénérationnel)*
- 99 *Appel aux bénévoles pour les associations*

Catégorie : Autres

- 100 *Évaluer la présence de la 5G*
- 101 *Lutte contre les nuisances sonores (quads)*

Catégorie : Communication

- 102 *Communication autour du taxi social*
- 103 *Utiliser le Trait d'Union pour faire connaître les associations et le calendrier des manifestations (Envoyer un rappel des échéances du Trait d'Union aux associations)*
- 104 *Installer un panneau SMS comme à Crisnée pour communiquer sur les événements*
- 105 *Réaliser une brochure / un folder / un annuaire de toutes les associations avec une personne responsable pour chacun + renvoi vers le site internet quand l'association en dispose*
- 106 *Prévoir un groupe de personnes pour la distribution des folders - se coordonner avec le toutes-boîtes communal*
- 107 *Engager un chargé de communication*
- 108 *Se créer une identité communale (ex : brouettes fleuries, poteaux, nouvelles affiches pour les noms de rues, etc.)*
- 109 *Bulletin communal bimensuel ou trimestriel pour une meilleure communication*
- 110 *Être mieux tenu au courant des activités culturelles et manuelles (ateliers)*
- 111 *Tenir le citoyen informé des organisations locales --> Communiquer régulièrement sur les activités*

- 112 *Mettre en évidence les entrepreneurs locaux dans le bulletin communal*
- 113 *Retransmettre les séances du Conseil communal en ligne*
- 114 *Travailler sur la communication entre les citoyens et la commune notamment grâce à BetterStreet / Fix My Street*
- 115 *Amélioration des outils de communication communaux*
- 116 *Signalétique Papotière et potager*
- 117 *Campagne de sensibilisation sur les incivilités*

Catégorie : Convivialité

- 118 *Création d'un service à l'instar de Jardi-home sur Faimés*
- 119 *Créer un comité des fêtes pour organiser des manifestations plus atypiques*
- 120 *Motiver le citoyen à s'investir dans la vie communale*
- 121 *Relancer le folklore (ex : fête des Dahlias) pour l'identité et l'appartenance*
- 122 *Organisation de système de troc entre les voisins*
- 123 *Maintenir le cadre de vie rural*
- 124 *Echanges entre voisins (fête, jeux inter-villages) / rencontres de voisinage*
- 125 *Inclusion des nouveaux habitants (parrainage par des habitants d'une même rue)*
- 126 *Accueil des nouveaux retraités*
- 127 *Fascicule (activités) pour les habitants*
- 128 *Encourager l'entraide intergénérationnelle*
- 129 *Organiser des échanges d'idées - infos entre les différents représentants culturels*

Catégorie : Economie

- 130 *Aider les petits indépendants*
- 131 *Plan de développement pour attirer des entreprises*
- 132 *Créer plus d'activités pour le secteur économique (réseautage, visibilité) : afterworks, salons, marchés, ...*
- 133 *Mettre en valeur les artisans et entrepreneurs locaux*
- 134 *Soutenir les commerces locaux (livraison à domicile, triporteur, ...) en ciblant les personnes isolées*
- 135 *Favoriser les commerces à taille humaine avec des produits locaux*
- 136 *Développement de commerces le long des grands axes (N637)*
- 137 *Créer des zones de petits commerces dans chaque village pour stimuler leur implantation*
- 138 *Développement de l'activité économique autour de l'agriculture*
- 139 *Mettre en place et développer le circuit-court et les produits locaux*
- 140 *Soutenir le commerce local en proposant des réductions sur les produits locaux*
- 141 *Création de synergies entre les commerçants pour offrir une gamme plus étoffée en un seul endroit*
- 142 *Création d'un marché régulier sur la place de Haneffe (Pérenniser le marché des producteurs locaux en-dehors de la période estivale)*
- 143 *Informier prioritairement des offres d'emploi au niveau local pour favoriser l'emploi local*
- 144 *Créer un espace HoReCa (restauration)*
- 145 *Ouverture d'une boulangerie*

Catégorie : Energie - Déchets

- 146 *Mise en place d'une Communauté d'Energie (Renouvelable) (CER)*
- 147 *Organiser des achats groupés d'énergie*
- 148 *Améliorer l'efficacité énergétique communale*
- 149 *Développer des appartements pour améliorer la consommation énergétique*
- 150 *Favoriser la production d'énergie éolienne (projet éolienne citoyenne suite à la modification de la carte HT08 en 2012/2013 et des drop zones)*

- 151 *Placer un conteneur pour le dépôt des tontes de pelouse*
- 152 *Renouveler les opérations Zéro Déchet dans les écoles*
- 153 *Placer davantage de poubelles*
- 154 *Autres solutions que les conteneurs verts pour les déchets verts*
- 155 *Instaurer des primes communales pour favoriser les économies d'énergie*
- 156 *Mieux informer quant aux possibilités de photovoltaïque*
- 157 *Développement de la biométhanisation en partenariat avec les agriculteurs*
- 158 *Engager un conseiller en énergie*
- 159 *Mettre en place une commission dédiée à l'énergie*
- Catégorie : Gestion eau**
- 160 *Prendre des mesures fortes en matière d'égouttage*
- 161 *Protéger les eaux souterraines*
- 162 *Maintenance et surveillance des moyens mise en œuvre pour contrôler les eaux souterraines*
- 163 *Réflexion sur les systèmes de filtration et la qualité des eaux*
- 164 *Création d'infrastructures afin d'éviter les coulées de boue (haies, fascines, ...)*
- 165 *Mieux communiquer sur les obligations en matière d'égouttage (dont nouvelles constructions)*
- 166 *Diminuer les surfaces imperméables pour l'infiltration de l'eau*
- 167 *Entretien de l'Yerne (curage) et de ses berges*
- Catégorie : Logement**
- 168 *Créer des logements intergénérationnels*
- 169 *Créer un projet d'habitat intergénérationnel : une crèche près d'habitations pour personnes âgées, maisons pour jeunes ménages et personnes handicapées*
- 170 *Créer des logements (appartements ou maisons) accessibles aux jeunes (achat ou location)*
- 171 *Création d'habitat partagé*
- 172 *Développer le bâti actuel via la division pour créer des cellules plus petites (appartements) afin d'optimiser l'occupation du sol*
- 173 *Organiser des séances d'informations sur des projets alternatifs de logements (habitat groupé, partagé, accueil d'étudiants, etc)*
- 174 *Développer du logement spécifique (jeunes, seniors, intergénérationnel), en veillant à maintenir une mixité sociale*
- 175 *Construction d'une maison de repos*
- 176 *Imaginer un partenariat public/privé pour créer une résidence services où on pourrait y manger "local"*
- Catégorie : Mobilité**
- 177 *Se doter d'un Plan Communal de Mobilité (PCM)*
- 178 *Favoriser l'intermodalité*
- 179 *Développer le covoiturage*
- 180 *Développer des solutions de mobilité pour les personnes âgées*
- 181 *Rendre gratuit le taxi social*
- 182 *Mettre en place des zones 30 km/h*
- 183 *Création de zones de délestage aux entrées des villages*
- 184 *Désengorger les abords de l'école de Haneffe*
- 185 *Sensibiliser à la sécurité routière (incluant le stationnement gênant)*
- 186 *Communication et information sur les priorités de droite*
- 187 *Proposer des formations (rafraichissement) au Code de la Route pour les aînés*
- 188 *Améliorer la desserte en transports en commun (fréquence et flexibilité)*
- 189 *Augmenter le nombre de points d'arrêts TEC*
- 190 *Amélioration des liaisons inter-villages (TEC)*
- 191 *Aménagement des arrêts de bus*

- 192 *Créer des voiries à sens unique*
- 193 *Gérer le stationnement*
- 194 *Augmenter les contrôles de vitesse*
- 195 *Prévoir des aménagements pour réduire la vitesse et sécuriser les voiries*
- 196 *Placer un radar fixe à Limont*
- 197 *Remplacer les ralentisseurs/chicanes par des îlots centraux*
- 198 *Faciliter le charroi agricole en enlevant certaines chicanes*
- 199 *Créer des zones partagées*
- 200 *Aménager les traversées des nationales pour les modes doux*
- 201 *Aménager les voiries pour la sécurité des modes doux*
- 202 *Aménagement de mobilité douce depuis Jeneffe vers les autres entités*
- 203 *Créer des itinéraires aménagés pour les piétons / cyclistes pour circuler entre villages et vers les communes voisines*
- 204 *Créer un cheminement mobilité douce entre deux propriétés (rue La Rue) vers la pharmacie rue Caquin pour éviter tout l'anneau "routier" -> accès à l'administration*
- 205 *Développement d'infrastructures cyclables (inter et intra-communal)*
- 206 *Connexions de mobilité douce entre les points d'intérêt de la commune*
- 207 *Encourager la pratique du vélo (notamment pour se rendre à l'école)*
- 208 *Installer des bornes publiques de recharge pour les vélos + station de gonflage*
- 209 *Créer des voiries sans voitures*
- 210 *Organiser un Journée sans voitures*
- 211 *Créer des pistes cyclables, notamment entre Jeneffe et Haneffe et aussi vers les gares de Remicourt et Momalle*
- 212 *Aménager les chaînons manquants des trottoirs*
- 213 *Aménager des dispositifs pour éviter le stationnement sur les trottoirs*
- 214 *Mise en valeur des sentiers oubliés*
- 215 *Réaménager l'ancien sentier en briques sur champ qui donne sur la place communale de Donceel*
- 216 *Entretien et réhabiliter certains sentiers disparus et labourés par les agriculteurs*
- 217 *Développer un réseau de balades et le valoriser*
- 218 *Baliser une balade à Jeneffe*
- Catégorie : Nature**
- 219 *Reconnaître certains sites comme zones protégées (réserve protégée)*
- 220 *Création d'une zone protégée au niveau de la Dicque*
- 221 *Aménagement de lieux refuges pour la biodiversité et la nidification*
- 222 *Mise en place d'actions en faveur de la protection de la nature et la biodiversité*
- 223 *Création d'une zone forestière (Replanter des bois qui permettent le développement de la vie animale (chevreuil, sanglier, rapace))*
- 224 *Créer/valoriser des zones de parcs*
- 225 *Création d'un jardin/potager associatif*
- 226 *Valoriser les espaces verts dans tous les quartiers (comme dans le quartier du Stier)*
- 227 *Donner des subventions pour fleurir ses façades*
- 228 *Planter des arbres et des haies indigènes (notamment entre Jeneffe et Haneffe)*
- 229 *Planter des fleurs ou essences mellifères*
- 230 *Créer un listing des agriculteurs (sur base volontaire) pour initier le dialogue en vue de planter des haies le long des parcelles agricoles*
- 231 *Créer des mares temporaires*

- 232 *Créer un étang / site naturel qui contribuerait à capter les eaux lors de pluies intenses, augmenter la biodiversité, offrir un lieu didactique*
- 233 *Mettre en valeur l'Yerne (balade, etc)*
- 234 *Réduction de la pollution venant des activités agricoles*
- 235 *Communiquer sur les résultats de l'étude de l'ISEP*
- 236 *Lancer une campagne communale pour le dépistage du radon*
- 237 *Interdire la chasse*
- Catégorie : Patrimoine**
- 238 *Aides à la rénovation pour conserver les bâtiments typiques du milieu rural*
- 239 *Valoriser le patrimoine naturel*
- 240 *Placement (ou remise en état) d'horloges sur les clochers avec la bonne heure et carillon*
- 241 *Désacraliser certaines églises (ou partie de celles-ci) pour réaffecter l'espace à d'autres fonctions*
- 242 *Mise en valeur/restauration du patrimoine et petit patrimoine (ex : chapelles, villages fleuris, etc)*
- Catégorie : Santé**
- 243 *Distribution de médicaments à domicile*
- Catégorie : Urbanisation**
- 244 *Mise en place d'un Schéma de Développement Communal (SDC)*
- 245 *Gestion de l'urbanisation (Cadre légal pour l'urbanisation des terrains restants)*
- 246 *Interdire les constructions de plus de 2 étages*
- 247 *Ne pas construire en zone inondable*

ANNEXE 2

Liste des idées de projets non pertinents / non réalisables / en cours /réalisés

Idée	Remarques
Aides pour une agriculture raisonnable et raisonnée	Projet mis de côté lors de la consultation des agriculteurs
Favoriser la diversification de l'agriculture	Projet mis de côté lors de la consultation des agriculteurs. La plupart d'entre eux diversifient déjà leurs activités. Cultures et/ou élevage.
Favoriser les jachères	Projet mis de côté lors de la consultation des agriculteurs. La jachère se pratique déjà
Mise à disposition de terrains pour de jeunes maraichers pour favoriser leur implantation	Projet mis de côté lors de la consultation des agriculteurs. La vente des terres agricoles est très cadencée avec le bail à ferme. Ce ne sera pas possible et ce n'est pas le rôle de la CLDR.
Création d'un cadastre des terres cultivées	Projet mis de côté lors de la consultation des agriculteurs. La création d'un <u>cadastre</u> n'est pas légale.
Interdire le labour profond des terres (= respect du sol)	Projet mis de côté lors de la consultation des agriculteurs. De quelle profondeur parle-t-on exactement ? Les agriculteurs utilisent également le labour pour réduire l'usage de produits phyto.
Créer un cadastre des exploitants agricoles "étrangers" pour les impliquer dans le développement durable de la commune	Projet mis de côté lors de la consultation des agriculteurs. La création d'un <u>cadastre</u> n'est pas légale
Accueillir des spectacles et des conférences dans la salle de la Ferme Lekane	Il s'agit d'un espace privé
Aide à l'agriculture raisonnée	Projet mis de côté lors de la consultation des agriculteurs. Qu'entend-on par raisonnée ?
Créer un espace pour accueillir des PME	SPI ne compte plus créer de nouveaux lieux pour l'implantation des PME
Aménager la balade du tram	Réalisé
Devenir un "centre sportif local" -> sondage pour identifier les manques au niveau sportif	Réalisé
Retour (du diagnostic en marchant) vers le Conseil communal	Réalisé
Recruter des jeunes pour reprendre le flambeau des associations	Non pertinent avec l'ODR. Incombe aux associations
Enquête jeunes pour connaître leurs besoins.	Réalisé dans le cadre de l'ODR
Promotion des activités et structures déjà existantes dans la commune (Salon des Associations)	En cours
Organiser un Salon des Associations avec la Papotière	En cours
Distribution des boîtes jaunes "Senior focus"	GAL jesuishesbignon et CPAS - Réalisé en même temps que Plan Canicule et Plan Grand Froid
Distribution des guides des aînés	GAL jesuishesbignon et CPAS

Limiter le développement de Liège Airport	Action en recours intentée - En attente
Extension de l'école communale	En cours
Penser au déneigement	Non pertinent avec l'ODR
Aménager les traversées de villages avec des lignes rouges pour éviter les dépassements	La ligne rouge seule n'est pas un élément de marquage réglementaire
Créer un petit centre médical	Un centre a ouvert rue Caquin
Création d'une pêcherie	Domaine privé
Rénovation des infrastructures du foot	En cours
Meilleures infrastructures pour les jeunes footballeurs	
Organiser des festivités au château	Site privé
Ouvrir une salle de sport	Pas réaliste
Construction d'un nouveau dépôt communal (décent pour les ouvriers communaux)	L'urgence de la réalisation du dépôt communal ne coïncide pas avec le calendrier du PCDR, lequel ne sera approuvé par le Gouvernement wallon que dans plusieurs mois. La seconde raison tient au fait que ce projet est déjà en cours et qu'une réflexion est déjà menée par la Commune. Le projet d'un dépôt (non lié à une salle des fêtes) a été validé par le Conseil communal et la demande de permis d'urbanisme introduite auprès de la Région wallonne. Enfin, le dépôt communal n'est pas finançable en développement rural et c'est à ce titre qu'il est écarté de l'ODR car jugé non réalisable en développement rural.
Édifier un nouveau dépôt communal rue Tombeux (en lien avec la nouvelle salle des fêtes)	
Rénover le local patro	Subside UREBA obtenu par la commune
Réaménagement du petit local près de l'école de Jeneffe (local n°7)	Réalisé (toiture, châssis, chaudière)
Créer un centre culturel permanent	Irréalizable compte tenu du nombre d'habitants
Ruche Fleuri (MAC) Rachat de la partie avant du bâtiment par le CPAS	Réalisé
Création d'une charte de la ruralité	En cours : CCATM
Placer des bornes de chargement pour véhicules électriques	En cours avec Province (4 bornes) et RW/SPI (2 bornes)
Réalisation d'une charte du promeneur	Réalisé : avec l'Union des agricultrices wallonnes

ANNEXE 3

GT RURALITE ET MILIEU NATUREL 18 MARS 2024

Participants : 20 personnes

- Citoyens : Aurélie BORENSZTEIN, Françoise CONTENT, Louis CROSSET, Ileana DE ANGELIS, Jean-François DELVENNE, Christelle GILLES, Ludovic LHEUREUX, Jean-Paul MASSIN, Benoit RIGO, Luc SCEVENELS, Monique SCHALENBOURG
- CLDR : Nicole DUMONT, Joëlle HENROTTE, Evelyne JAMAR, Christel MAUGUIT, Sylvie NAHON, Marguerite OLIVIER, Nicole STEIGER
- Pour le Collège communal : Arnaud DELVAUX, Echevin
- Pour l'Administration communale : Bernadette ROME, agent relais de l'ODR ; Aurélie JACQUET, Service Urbanisme
- Personne-ressource : Paul FRANCOIS
- Pour la Fondation Rurale de Wallonie : Caroline DELBAR & Florine GEROUVILLE, agents de développement ;
- Pour le bureau SEN5 : Suzanne JADOUL, auteur de PCDR.

Remarques suite à la présentation :

- *Doit-on garder toutes les idées de projets figurant sur les cartons jaunes ?*

Non, uniquement ceux en lien avec l'objectif de la table qui les concerne.

- *Que faire si les avis sont partagés (50/50) au sein d'un groupe ?*

Les décisions doivent être prises à la majorité. Toutefois, si le sujet amène des débats, il reviendra au rapporteur de noter en quoi et de l'expliquer au terme de la réunion.

- *La CLDR a-t-elle aussi travaillé/proposé les objectifs ?*

Oui, les objectifs qui sont présentés lors des 4 soirées ont été proposés par l'Auteur de projet puis retravaillés par la CLDR et enfin validés par le Collège. Il s'agit réellement d'un travail de co-construction.

- *Le rapporteur de l'objectif lié au patrimoine (Objectif 4 : Mettre en valeur les éléments du (petit) patrimoine (im)matériel) demande comment procéder car il n'y a que 5 idées de projet en lien avec son objectif dans la liste.*

Il y a peut-être peu d'idées strictement en lien avec cette thématique mais le groupe peut prendre connaissance des idées des autres thématiques, elles seront peut-être intéressantes. Ou encore, proposer de nouvelles idées pour répondre à l'objectif.

- *S'il y a plusieurs projets dans un nuage, quand peut-on lui donner un titre ?*

Principalement lors de la 3^{ème} étape (Synthèse). Car avant cela, les groupes ont la possibilité de modifier la composition des nuages.

- *Une même idée de projet peut-elle se retrouver dans plusieurs nuages ?*

Oui, c'est tout à fait possible. Soit au sein de nuages différents relatifs à un objectif. Soit en lien avec plusieurs objectifs. C'est d'ailleurs pour cela que chaque table (l'objectif) dispose de tous les cartons.

- *En ce qui concerne la liste (PROJETS NON PERTINENTS / NON REALISABLES / EN COURS / REALISES), peut-on savoir à quelle catégorie est rattaché chaque projet ?*

Cet échange n'est pas l'objet de la réunion de ce soir mais la liste sera complétée avec ces informations et communiquée au sein du compte-rendu des GT.



ANNEXE 4

GT MOBILITE - ENERGIE ET COMMUNICATION 19 MARS 2024

Participants : 17 personnes

- Citoyens : Michel BERNARD, Louis CROSSET, Jean-François DELVENNE, Anne-Sophie GRARD, Benoit HINCK, Marie-Ange MOES, Bob QUARRE, Luc SCEVENELS, Monique SCHALENBORG
- CLDR : Guy BADOU, Vincent DAMOISEAUX, Rudi FREDERICKX, Steve HAUSMANNE, Jean-Christophe LALLEMAND, Bernard LATINNE, Christel MAUGUIT, Alain VAN RANST
- Pour le Collège communal : Geneviève ROLANS, Présidente du CPAS
- Pour l'Administration communale : Bernadette ROME, agent relais de l'ODR ; Laurence DELOOZ, Service Mobilité et Communication ; Andrea TOMEI, Coordinateur POLLEC
- Pour la Fondation Rurale de Wallonie : Caroline DELBAR & Florine GEROUVILLE, agents de développement ;
- Pour le bureau SEN5 : Suzanne JADOUL, auteur de PCDR.

Remarques suite à la présentation :

Lors de la présentation, Caroline précise que les projets concernent l'échelle locale/communale et non supra-communale (sauf éventuellement en ce qui concerne les projets de mobilité douce).

Le PCDR comprendra tant des projets matériels qu'immatériels (= dynamique citoyenne) ; des projets d'envergure (= coûteux) et d'autres qui le seront moins ; réalisés à court, moyen ou long terme. Tout PCDR doit être composé d'un mix de ces différents types de projets !





ANNEXE 5

GT RESSOURCES ET ACTEURS LOCAUX 25 MARS 2024

Participants : 11 personnes

- Citoyens : Paul FRANCOIS, Jérôme LAKAYE, Jean-Pol LEKANE, Marie-Ange MOES, Monique SCHALENBORG
- CLDR : Mathieu DENIS, Christel MAUGUIT, Sylvie NAHON, Marguerite OLIVIER, Alain VAN RANST
- Pour l'Administration communale : Bernadette ROME, agent relais de l'ODR ;
- Personne-ressource : Florence GOBLET, ADL Berloz-Donceel-Faimes-Geer
- Pour la Fondation Rurale de Wallonie : Anne DOGUET & Florine GEROUVILLE, agents de développement ;
- Pour le bureau SEN5 : Suzanne JADOUL, auteur de PCDR.

Remarques suite à la présentation :

- Qu'en est-il de la faisabilité de certaines idées ? Doit-on garder les projets que l'on n'estime pas faisables ?

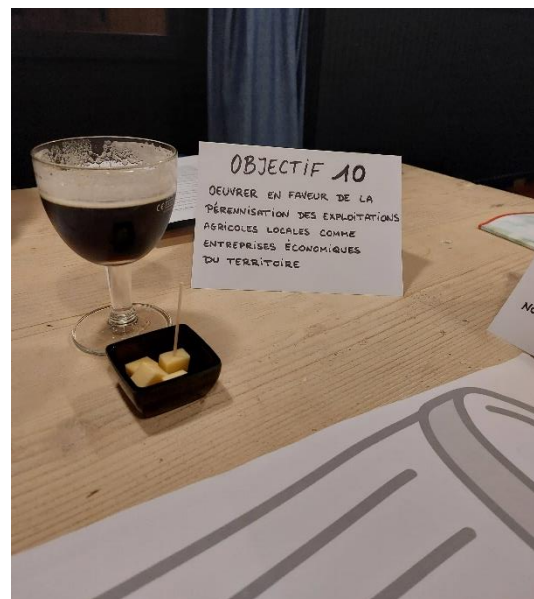
Pour l'instant, les GT doivent encore permettre de « ratisser large », on revient sur l'image de l'entonnoir présentée en début de réunion.

Lors de l'analyse des résultats des GT, si une idée n'est pas réalisable sous une certaine forme, elle démontre néanmoins un intérêt pour le sujet et l'Auteur pourra alors proposer d'autres solutions pour atteindre l'objectif qui était initialement souhaité.

De la même manière, un projet peut se révéler impossible à réaliser pour l'instant mais pourrait l'être dans quelques années. L'idée est vraiment de ne pas se fermer la porte pour l'instant.

- Peut-on avoir plus d'information sur la liste (PROJETS NON PERTINENTS / NON REALISABLES / EN COURS / REALISES) ?

Cet échange n'est pas l'objet de la réunion de ce soir mais la liste sera complétée avec ces informations et communiquée au sein du compte-rendu des GT.





ANNEXE 6

GT SERVICES - EQUIPEMENTS ET CONVIVIALITE 26 MARS 2024

Participants : 12 personnes

- Citoyens : Maxence DAMOISEAUX, Marie-Ange MOES, Monique SCHALENBOURG
- CLDR : Guy BADOU, Vincent DAMOISEAUX, Rudi FREDERICKX, Steve HAUSMANNE, Joëlle HENROTTE, Martine MANGIALETTO, Marguerite OLIVIER
- Pour l'Administration communale : Bernadette ROME, agent relais de l'ODR ;
- Personne-ressource : Lise-Marie DESSOUROUX, CPAS de Donceel ; Adrienne PESSER, GAL Jesuishesbignon.be
- Pour la Fondation Rurale de Wallonie : Caroline DELBAR & Florine GEROUVILLE, agents de développement ;
- Pour le bureau SEN5 : Suzanne JADOUL, auteur de PCDR.

Remarques suite à la présentation :

- Pourquoi le dépôt communal figure-t-il dans la liste (PROJETS NON PERTINENTS / NON REALISABLES / EN COURS / REALISES) ?

Il s'y trouve pour plusieurs raisons :

- Ce projet est déjà en cours de réflexion au niveau de la commune. Laquelle dispose déjà de plans et a introduit une demande de permis d'urbanisme ;
- Le calendrier de mise en œuvre du PCDR et celui du dépôt communal ne coïncident pas. La commune a besoin d'avancer sur ce projet rapidement et ne peut attendre l'adoption du PCDR par le Gouvernement wallon qui interviendra dans plusieurs mois ;
- Ce type de projet n'est pas subsidiable en Développement Rural.

